



OBČINA ROGAŠKA SLATINA
OBČINSKI SVET

Izletniška ulica 2, 3250 Rogaska Slatina

T: 03 81 81 700
F: 03 81 81 724
E: obcina@rogaska-slatina.si
www.rogaska-slatina.si

Številka: 0320-0003/2019
Datum: 20.3.2019

Zadeva: Gradivo za 6. točko dnevnega reda 4. redne seje Občinskega sveta Občine Rogaska Slatina

Predlagatelj: mag. Branko Kidrič, župan

Zadeva: Predlog uskladitve meje Občine Rogaska Slatina z občinami Majšperk, Makole, Poljčane, Šmarje, Podčetrtek in Rogatec.

Pravne podlage: Zakon o evidentiranju nepremičnin (Uradni list RS, št. 7/18)
Statut Občine Rogaska Slatina (Uradni list RS, št. 67/17)
Poslovnik Občinskega sveta Občine Rogaska Slatina (Uradni list RS, št. 67/17)

Poročevalka: ga. Sanja Grm

Priloga: Zapisnik Odbora za cestno in komunalno infrastrukturo je pri točki 3 dnevnega reda

Predlog sklepa: Občinski svet Občine Rogaska Slatina sprejme Sklep o uskladitve meje Občine Rogaska Slatina z občinami Majšperk, Makole, Poljčane, Šmarje, Podčetrtek in Rogatec.



OBČINA ROGAŠKA SLATINA

Izletniška ulica 2, 3250 Rogaska Slatina

T: 03 81 81 700
F: 03 81 81 724
E: obcina@rogaska-slatina.si
www.rogaska-slatina.si

Številka: 0320-0003/2019

Datum: 20. 3. 2019

Zadeva: Uskladitev meje Občine Rogaska Slatina z Občinami Majšperk, Makole, Poljčane, Šmarje pri Jelšah, Podčetrtek in Rogatec

Vsako občino in zemljišče omejuje meja. Podatki o mejah občin in mejah parcel v praksi niso usklajeni. Podatki o mejah občin se vodijo v registru prostorskih enot, medtem ko podatki o mejah parcel v zemljiškem katastru. Ob vzpostavitvi registra prostorskih enot so meje občin praviloma potekale po mejah parcel. Kasneje se meje iz registra prostorskih enot niso usklajevale s spremembami meja parcel. Pri uporabi podatkov se je neusklajenost mej občin in mej parcel izkazala kot problematična. V zemljiškem katastru se trenutno vodi pripadnost parcele občini, ki je določena po površinskem principu. Parceli se pripiše tista občina, v kateri je večji delež površine. Tako lahko parcela leži na območju dveh ali več občin. Zaradi navedenega je Geodetska uprava Republike Slovenije (GURS) pristopila k postopku usklajevanja meja občin z mejami parcel, ki je enkraten in je namenjen vzpostavitvi urejenega stanja podatkov o mejah občin v zemljiškem katastru.

Pravna podlaga za izvedbo usklajevanja meja občin je podana v 27.členu Zakona o spremembah in dopolnitvah zakona o evidentiranju nepremičnin (Uradni list RS, št 7/18; v nadaljevanju ZEN-A). Po uskladitvi meja občin se bodo le te vzdrževale skladno s 3. členom ZEN-A.

Rezultat postopka usklajevanja meja občin je predlog poteka meje občin po mejah parcel s strani GURS-a, ki predstavlja osnovo občinam za usklajevanje med sosednjimi občinami.

V kolikor je predlog GURS-a potreben spremembe, morajo le te potrditi pristojni organi (občinski svet) udeleženih občin oziroma obeh občin, kjer bodo predlagane spremembe meja. GURS bo vse spremembe poteka mej, ki bodo posredovane do 31. 3. 2019, evidentiral v zemljiškem katastru in registru prostorskih enot. Če občine ne bodo posredovale nobene spremembe, bo GURS potek meje občin evidentiral po predlogu poteka meje občin. Vse nadaljnje spremembe poteka meje občin bo lahko občina izvedla po postopkih spreminjanja mej občin določenih s 112. členom Zakona o evidentiranju nepremičnin (Uradni list RS, št. 47/06, 65/07 – odl. US, 79/12 – odl. US, 61/17 – ZAID in 7/18 – ZEN-A).

Občina Rogaska Slatina je predlog GURS pregledala in ugotovila, da je potrebno nekatere nepremičnine prenesti med občinami z upoštevanjem lokalne pristojnosti, veljavnih prostorskih aktov, prostorskih aktov v pripravi ter dejanskega stanja v prostoru. GURS v predlogu ni upošteval potek meje katastrskih občin, prostorskih aktov, meja naselij ipd., zato je prišlo do nekaterih neskladij s potekom meje. Zaradi enostavnejšega prostorskega načrtovanja in upravnih postopkov lastnikov zemljišč, je Občina Rogaska Slatina pristopila k spremembi predloga poteka meje. Strokovne službe občin Rogaska Slatina, Majšperk, Makole, Poljčane, Šmarje pri Jelšah, Podčetrtek in Rogatec smo pregledale pridobljene podatke GURS ter izvedle usklajevanje poteka mej.

Predlog poteka mej se spreminja med Občino Rogaška Slatina in:

- Občino Majšperk,
- Občino Makole,
- Občino Poljčane,
- Občino Šmarje pri Jelšah,
- Občino Podčetrtek in
- Občino Rogatec,

torej z vsemi sosednjimi občinami.

Predmet usklajevanja med Občino Rogaška Slatina in Občino Majšperk so zemljišča parc. št. 618/2, 618/1, 625/1, 625/2, 625/4, 625/5, 625/6, 625/7, 628/4 in 628/5 k.o. 1172 Strmec, ki se po predlogu GURS nahajajo na območju Občine Rogaška Slatina, a jih pripisujemo Občini Majšperk. Zemljišča parc. št. 618/2, 625/2, 625/4, 625/6 in 628/4 k.o. 1172 Strmec v naravi predstavljajo kategorizirano javno cesto JP 741131 Stoperce – Sučje, ki je v upravljanju Občine Majšperk. Zaradi smiselne zaokrožitve poteka meje med občinama se Občini Majšperk pripišejo tudi zemljišča parc. št. 618/1, 625/1, 625/5, 625/7 in 628/5 k.o. 1172 Strmec, ki se nahajajo severno od kategorizirane ceste.

Predmet usklajevanja med Občino Rogaška Slatina in Občino Makole sta zemljišči parc. št. 906 in 913/3 k.o. 1167 Ngonje, ki se po predlogu GURS nahajata na območju Občine Makole, a sta zajeti v prostorskih aktih Občine Rogaška Slatina. Hkrati se nahajata v katastrski občini 1167 Ngonje, ki v celoti posega na območje Občine Rogaška Slatina. Predlog poteka meje se popravi tako, da je osnova za mejo med občinama meja med katastrskima občinama, pri čemer se zemljišči parc. št. 906 in 913/3 k.o. 1167 Ngonje pripišeta Občini Rogaška Slatina.

Predmet usklajevanja med Občino Rogaška Slatina in Občino Poljčane sta zemljišči parc. št. 1228/17 in 1228/18 k.o. 782 Poljčane, ki se po predlogu GURS nahajata na območju Občine Rogaška Slatina, a sta zajeti v prostorskih aktih Občine Poljčane. Prav tako se nahajata v katastrski občini 782 Poljčane, ki v celoti posega na območje Občine Poljčane. Predlog poteka meje se popravi tako, da je osnova za mejo med občinama meja med katastrskima občinama, pri čemer se zemljišči parc. št. 1228/17 in 1228/18 k.o. 782 Poljčane pripišeta Občini Poljčane.

Predmet usklajevanja med Občino Rogaška Slatina in Občino Šmarje pri Jelšah so zemljišča parc. št. 179/2, 173/1, 1287/3, 1287/4 k.o. 1183 Lemberg okolica in zemljišče parc. št. 189/2 k.o. 1164 Zgornji Gabrnik, ki se po predlogu GURS nahajajo na območju Občine Rogaška Slatina. Zemljišča parc. št. 179/2, 173/1, 1287/3, 1287/4 k.o. 1183 Lemberg okolica so zajeta v prostorskih aktih Občine Šmarje pri Jelšah in se nahajajo v katastrski občini 1183 Lemberg okolica, ki v celoti posega na območje Občine Šmarje pri Jelšah. Predlog poteka meje se popravi tako, da je osnova za mejo med občinama meja med katastrskima občinama. Na zemljišču parc. št. 189/2 k.o. 1164 Zgornji Gabrnik je zgrajena stavba št. 122 k.o. 1164 Zgornji Gabrnik z naslovom Topolovec 3A. Topolovec je naselje v Občini Šmarje pri Jelšah, zato se predlog poteka meje se popravi tako, da meja poteka med zemljiščem parc. št. 189/2 k.o. 1164 Zgornji Gabrnik in zemljišči parc. št. parc. št. 189/1, 191 in 237/1 k.o. 1164 Zgornji Gabrnik. Zemljišča parc. št. 179/2, 173/1, 1287/3, 1287/4 k.o. 1183 Lemberg okolica in zemljišče parc. št. 189/2 k.o. 1164 Zgornji Gabrnik se pripišejo Občini Šmarje pri Jelšah.

Predmet usklajevanja med Občino Rogaška Slatina in Občino Podčetrtek je zemljišče parc. št. 286/1 k.o. 1216 Vidovica, ki se po predlogu GURS nahaja na območju Občine Rogaška Slatina, a v naravi predstavlja kategorizirano javno cesto LC 356131 Brezovec – Pristava, ki je v tem delu v upravljanju Občine Podčetrtek in je zajeta v prostorskih aktih Občine Podčetrtek. Prav tako se nahajata v katastrski občini 1216 Vidovica, ki v celoti posega na območje Občine Podčetrtek. Predlog poteka meje se popravi tako, da je osnova za mejo med občinama meja med katastrskima občinama, pri čemer se zemljišče parc. št. 286/1 k.o. 1216 Vidovica pripiše Občini Podčetrtek.

Predmet usklajevanja med Občino Rogaška Slatina in Občino Rogatec je zemljišče parc. št. 397 k.o. 1172 Strmec, ki se po predlogu GURS nahaja na območju Občine Rogatec, a je zajeta v prostorskih aktih Občine Rogaška Slatina. Prav tako se nahaja v katastrski občini 1172 Strmec, ki v celoti posega na območje Občine Rogaška Slatina. Predlog poteka meje se popravi tako, da je osnova za mejo med občinama meja med katastrskima občinama, pri čemer se zemljišče parc. št. 397 k.o. 1172 Strmec pripiše Občini Rogaška Slatina.

S predlaganim potekom mej se strinjajo vse tangirane sosednje občine.

Občinskemu svetu Občine Rogaška Slatina predlagamo sprejem sklepa o uskladitvi meje Občine Rogaška Slatina z Občinami Majšperk, Makole, Poljčane, Šmarje pri Jelšah, Podčetrtek in Rogatec.

Sanja Grm
Višja svetovalka III

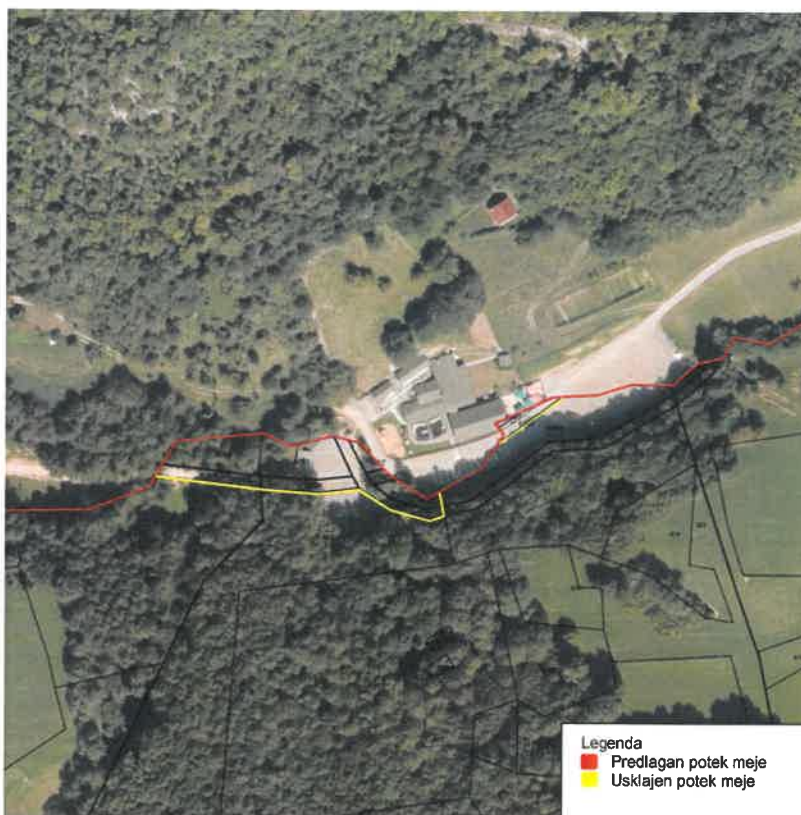
mag. Branko Kidrič
Župan

Priloge:

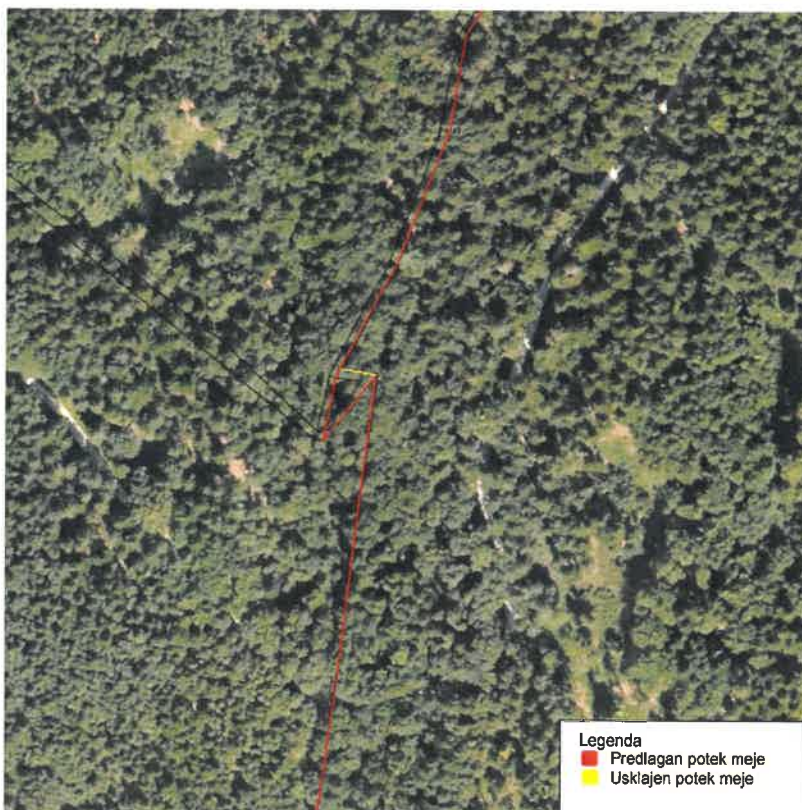
- Priloga 1: Pregledna karta Uskladitev meje Občine Rogaška Slatina z Občinami Majšperk, Makole, Poljčane, Šmarje pri Jelšah, Podčetrtek in Rogatec,
- Priloga 2: Predlog sklepa uskladitvi meje Občine Rogaška Slatina z Občinami Majšperk, Makole, Poljčane, Šmarje pri Jelšah, Podčetrtek in Rogatec.

PRILOGA 1

Pregled Uskladitev meje Občine Rogaška Slatina z Občinami Majšperk, Makole, Poljčane, Šmarje pri Jelšah, Podčetrtek in Rogatec



Slika 1: Prikaz uskladitve meje med občinama Rogaška Slatina in Majšperk



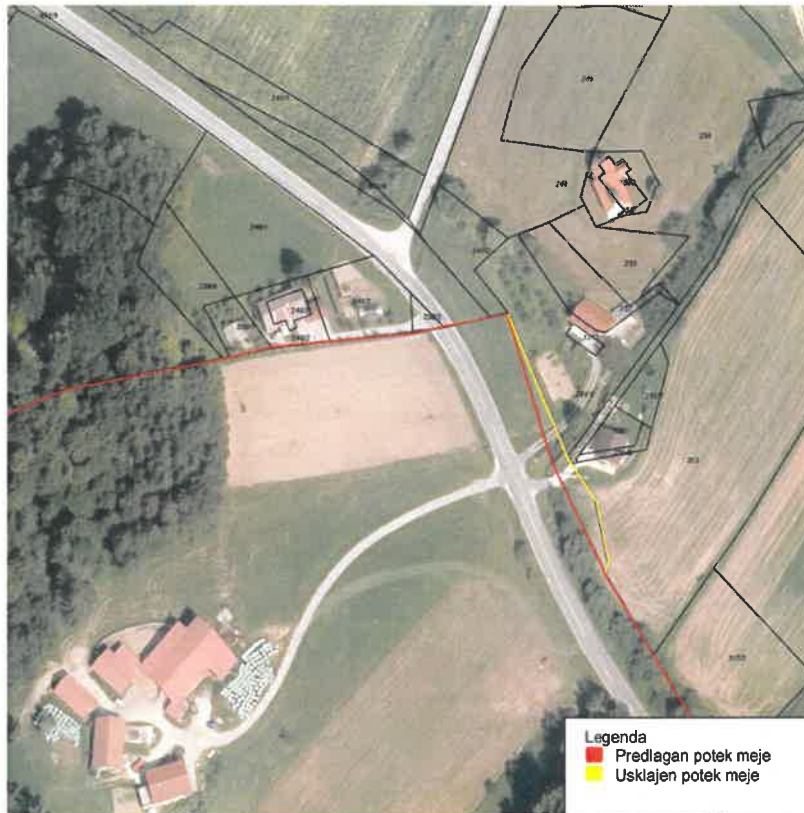
Slika 2: Prikaz uskladitve meje med občinama Rogaška Slatina in Makole



Slika 3: Območje uskladitve meje med občinama Rogaška Slatina in Poljčane brez vrisa predlagane meje (razvidno iz Obrazca Spremembe občinske meje med Občino Rogaška Slatina in Občino Poljčane)



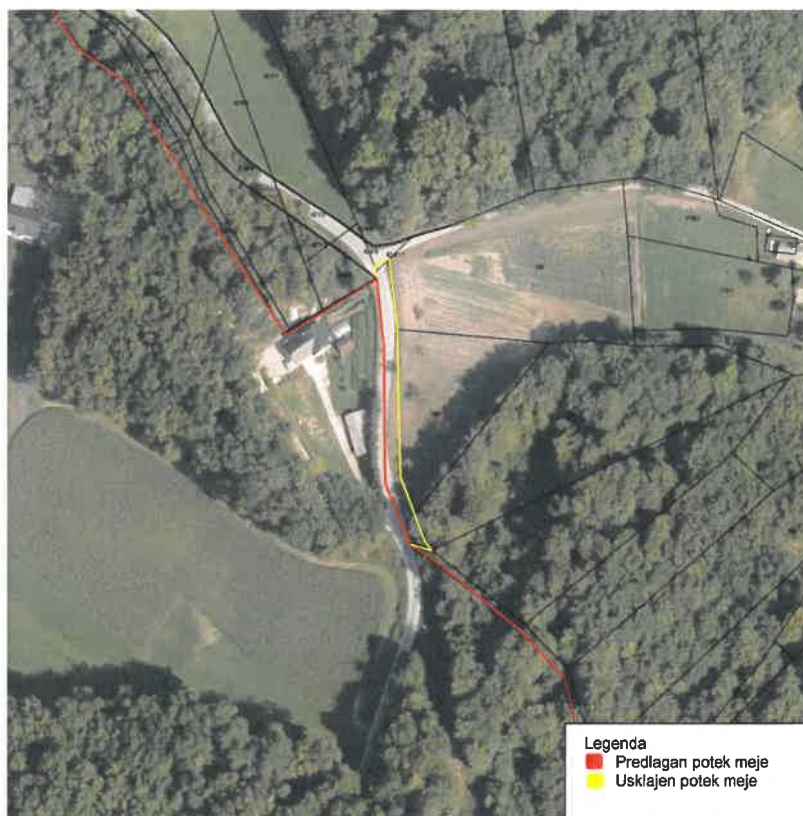
Slika 4: Prikaz uskladitve meje med občinama Rogaška Slatina in Šmarje pri Jelšah



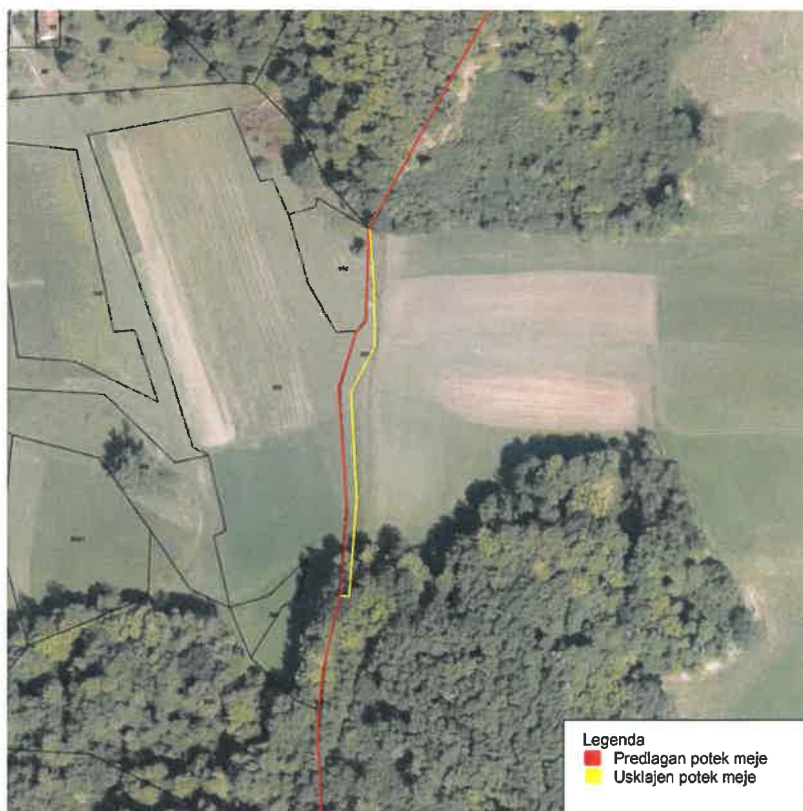
Slika 5: Prikaz uskladitve meje med občinama Rogaška Slatina in Šmarje pri Jelšah



Slika 6: Prikaz uskladitve meje med občinama Rogaška Slatina in Šmarje pri Jelšah



Slika 7: Prikaz uskladitve meje med občinama Rogaška Slatina in Podčetrtek



Slika 8: Prikaz uskladitve meje med občinama Rogaška Slatina in Rogatec

PRILOGA 2

Na podlagi 27. člena Zakona o spremembah in dopolnitvah Zakona o evidentiranju nepremičnin (ZEN-A) (Uradni list RS, št. 7/18) in 16. člena Statuta Občine Rogaška Slatina (Uradni list RS, št. 67/2017) je Občinski svet Občine Rogaška Slatina na svoji __. redni seji dne _____ sprejel

SKLEP

o uskladitvi meje Občine Rogaška Slatina z Občinami Majšperk, Makole, Poljčane, Šmarje pri Jelšah, Podčetrtek in Rogatec

1. člen

(1) S tem sklepom se spremeni meja med občinama Rogaška Slatina in Majšperk tako, da se zemljišča parc. št. 618/2, 618/1, 625/1, 625/2, 625/4, 625/5, 625/6, 625/7, 628/4 in 628/5 k.o. 1172 Strmec prenesejo iz območja občine Rogaška Slatina v območje Občine Majšperk.

(2) Sprememba občinske meje je prikazana v obrazcu 1 (ZEN-A – 27. člen) številka 106_69-1 z dne 15. 2. 2019, ki ga je pripravila Geodetska uprava Republike Slovenije.

2. člen

(1) S tem sklepom se spremeni meja med občinama Rogaška Slatina in Makole tako, da se zemljišči parc. št. 906 in 913/3 k.o. 1167 Negonje prenesejo iz območja občine Makole v območje Občine Rogaška Slatina.

(2) Sprememba občinske meje je prikazana v obrazcu 1 (ZEN-A – 27. člen) številka 106_198-1 z dne 11. 2. 2019, ki ga je pripravila Geodetska uprava Republike Slovenije.

3. člen

(1) S tem sklepom se spremeni meja med občinama Rogaška Slatina in Poljčane tako, da se zemljišči parc. št. 1228/17 in 1228/18 k.o. 782 Poljčane prenesejo iz območja občine Rogaška Slatina v območje Občine Poljčane.

(2) Sprememba občinske meje je prikazana v obrazcu 1 (ZEN-A – 27. člen) številka 106_200-1 z dne 14. 2. 2019, ki ga je pripravila Geodetska uprava Republike Slovenije.

4. člen

(1) S tem sklepom se spremeni meja med občinama Rogaška Slatina in Šmarje pri Jelšah tako, da se zemljišča parc. št. 179/2, 173/1, 1287/3, 1287/4 k.o. 1183 Lemberg okolica in zemljišče parc. št. 189/2 k.o. 1164 Zgornji Gabrnik prenesejo iz območja občine Rogaška Slatina v območje Občine Šmarje pri Jelšah.

(2) Sprememba občinske meje je prikazana v obrazcu 1 (ZEN-A – 27. člen) številka 106_124-1 z dne 22. 2. 2019, ki ga je pripravila Geodetska uprava Republike Slovenije.

5. člen

(1) S tem sklepom se spremeni meja med občinama Rogaška Slatina in Podčetrtek tako, da se zemljišče parc. št. 286/1 k.o. 1216 Vidovica prenese iz območja občine Rogaška Slatina v območje Občine Podčetrtek.

(2) Sprememba občinske meje je prikazana v obrazcu 1 (ZEN-A – 27. člen) številka 106_92-1 z dne 15. 2. 2019, ki ga je pripravila Geodetska uprava Republike Slovenije.

6. člen

(1) S tem sklepom se spremeni meja med občinama Rogaška Slatina in Rogatec tako, da se zemljišče parc. št. 397 k.o. 1172 Strmec prenese iz območja občine Rogatec v območje Občine Rogaška Slatina.

(2) Sprememba občinske meje je prikazana v obrazcu 1 (ZEN-A – 27. člen) številka 106_107-1 z dne 15. 2. 2019, ki ga je pripravila Geodetska uprava Republike Slovenije.

7. člen

Ta sklep začne veljati naslednji dan po objavi v Uradnem listu Republike Slovenije.

Številka: 0320-0003/2019

Rogaška Slatina, dne _____

Župan
Občine Rogaška Slatina
Mag. Branko Kidrič, l.r.

Priloge:

- Obrazec Spremembe občinske meje med Občino Rogaška Slatina in Občino Majšperk,
- Obrazec Spremembe občinske meje med Občino Rogaška Slatina in Občino Makole,
- Obrazec Spremembe občinske meje med Občino Rogaška Slatina in Občino Poljčane,
- Obrazec Spremembe občinske meje med Občino Rogaška Slatina in Občino Šmarje pri Jelšah,
- Obrazec Spremembe občinske meje med Občino Rogaška Slatina in Občino Podčetrtek,
- Obrazec Spremembe občinske meje med Občino Rogaška Slatina in Občino Rogatec.

Obrazec 1 (ZEN-A – 27. člen)

Številka: 106_69-1

Datum: 15.2.2019

Spremembe občinske meje

Ime občine, ki je poslala spremembe: Rogaška Slatina

OB_ID občine, ki je poslala spremembe: 106

Datum prejema elektronskega sporočila s slojem sprememb: 14.2.2019

Občine, ki so uskladile spremembe medsebojne meje:

Ime občine	OB_ID občine
Rogaška Slatina	106
Majšperk	69

Seznam parcel, ki se jih v celoti prenese v drugo občino:

Parcela		Prvotna občina		Nova občina	
K.O.	Štev. parcele	Ime	OB_ID	Ime	OB_ID
1172	618/2	Rogaška Slatina	106	Majšperk	69
1172	618/1	Rogaška Slatina	106	Majšperk	69
1172	625/1	Rogaška Slatina	106	Majšperk	69
1172	625/2	Rogaška Slatina	106	Majšperk	69
1172	625/4	Rogaška Slatina	106	Majšperk	69
1172	625/5	Rogaška Slatina	106	Majšperk	69
1172	625/6	Rogaška Slatina	106	Majšperk	69
1172	625/7	Rogaška Slatina	106	Majšperk	69
1172	628/4	Rogaška Slatina	106	Majšperk	69
1172	628/5	Rogaška Slatina	106	Majšperk	69

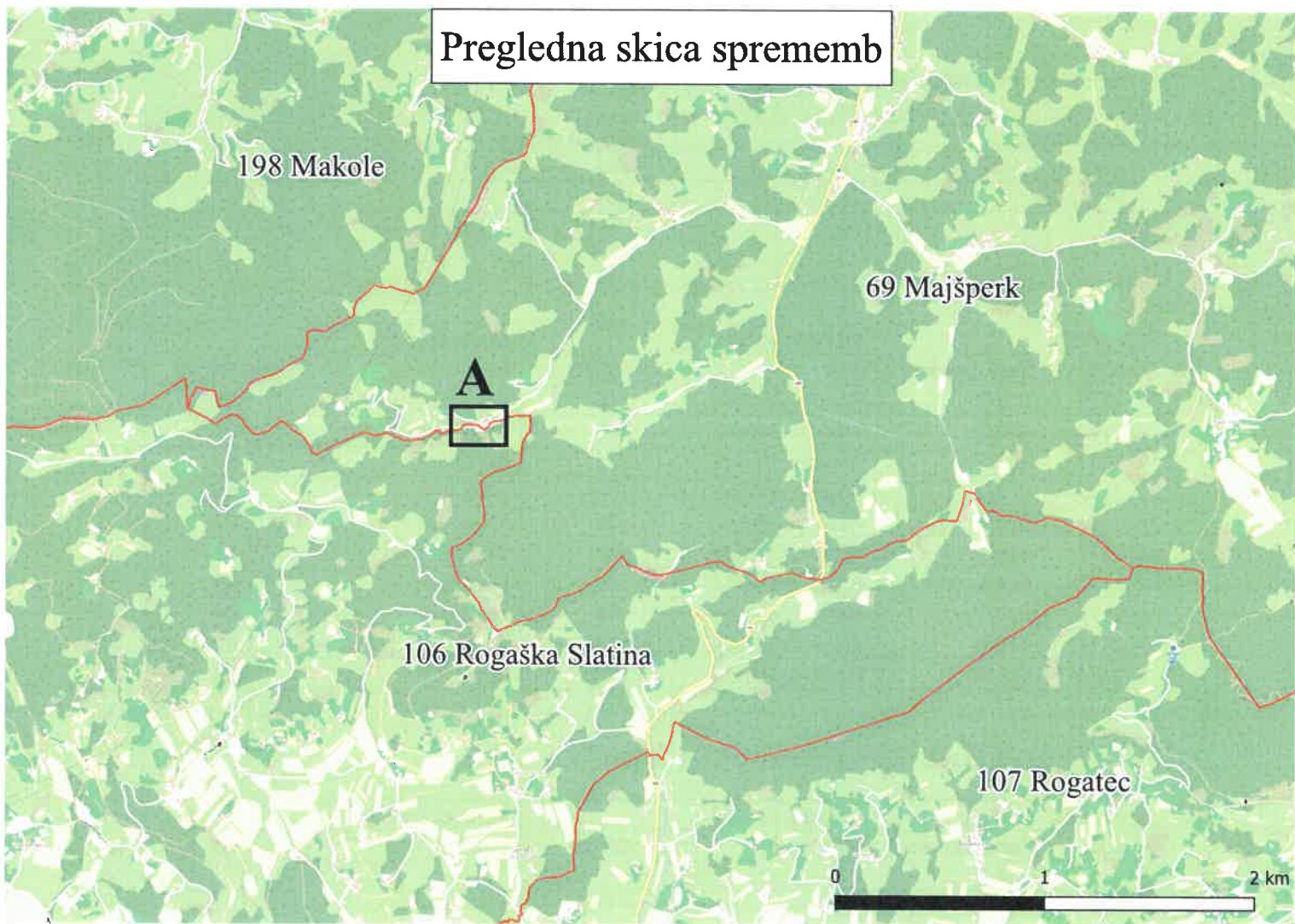
Seznam parcel, ki se jih deloma prenese v drugo občino:

Parcela		Prvotna občina		Nova občina	
K.O.	Štev. parcele	Ime	OB_ID	Ime	OB_ID
<i>Ni sprememb</i>					

Obrazec je pripravljen kot priloga k aktu, ki ga potrdijo pristojni organi udeleženih občin.

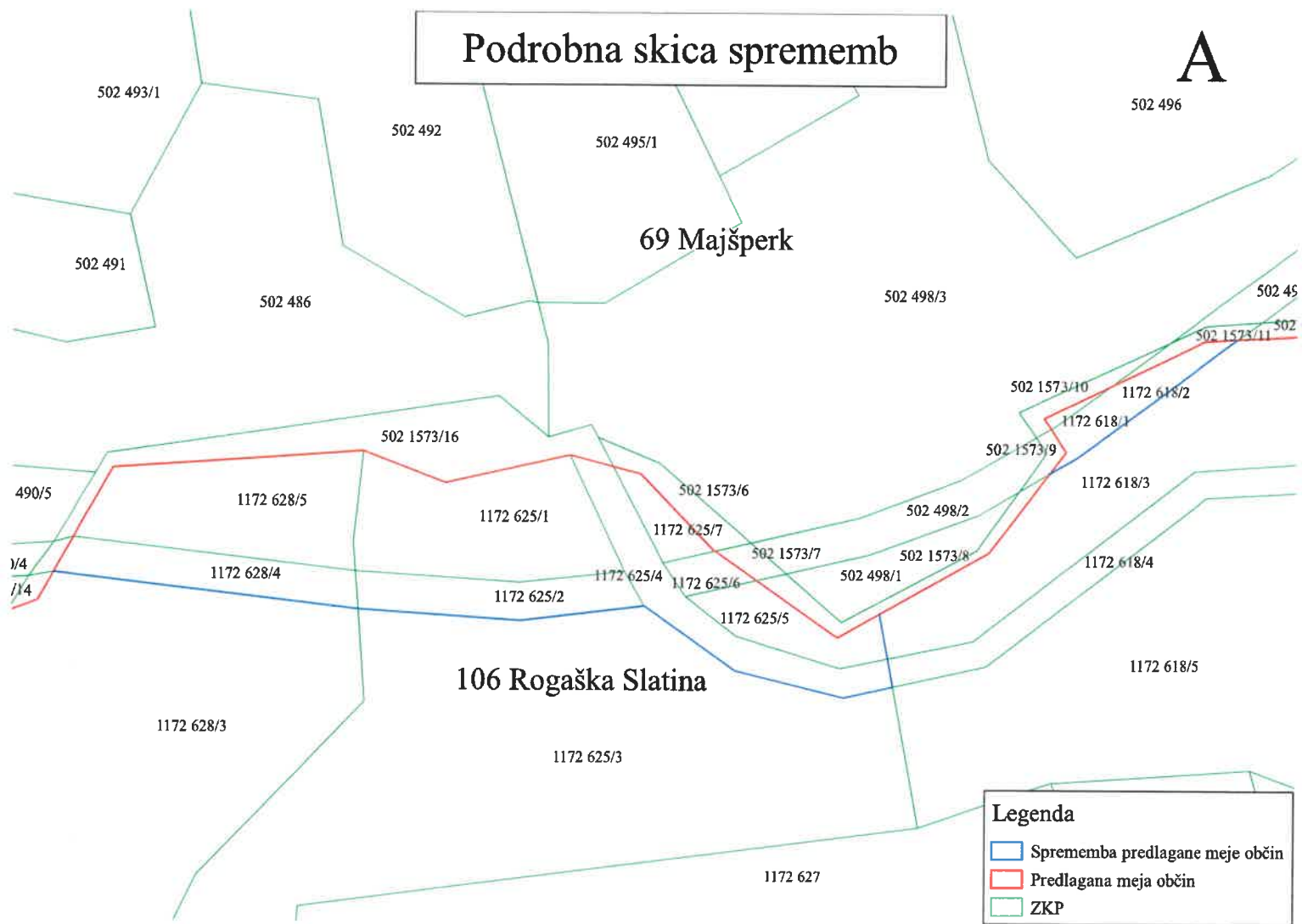
V nadaljevanju so podane pregledna skica in skice posameznih sprememb.

Pregledna skica sprememb



Podrobna skica sprememb

A



Obrazec 1 (ZEN-A – 27. člen)

Številka: 106_198-1

Datum: 11.2.2019

Spremembe občinske meje

Ime občine, ki je poslala spremembe: Rogaška Slatina

OB_ID občine, ki je poslala spremembe: 106

Datum prejema elektronskega sporočila s slojem sprememb: 18.1.2019

Občine, ki so uskladile spremembe medsebojne meje:

Ime občine	OB_ID občine
Rogaška Slatina	106
Makole	198

Seznam parcel, ki se jih v celoti prenese v drugo občino:

Parcela		Prvotna občina		Nova občina	
K.O.	Štev. parcele	Ime	OB_ID	Ime	OB_ID
1167	906	Makole	198	Rogaška Slatina	106
1167	913/3	Makole	198	Rogaška Slatina	106

Seznam parcel, ki se jih deloma prenese v drugo občino:

Parcela		Prvotna občina		Nova občina	
K.O.	Štev. parcele	Ime	OB_ID	Ime	OB_ID
<i>Ni sprememb</i>					

Obrazec je pripravljen kot priloga k aktu, ki ga potrdijo pristojni organi udeleženih občin.

V nadaljevanju so podane pregledna skica in skice posameznih sprememb.

Pregledna skica sprememb

200 Poljčane

198 Makole

106 Rogaška Slatina

A

0

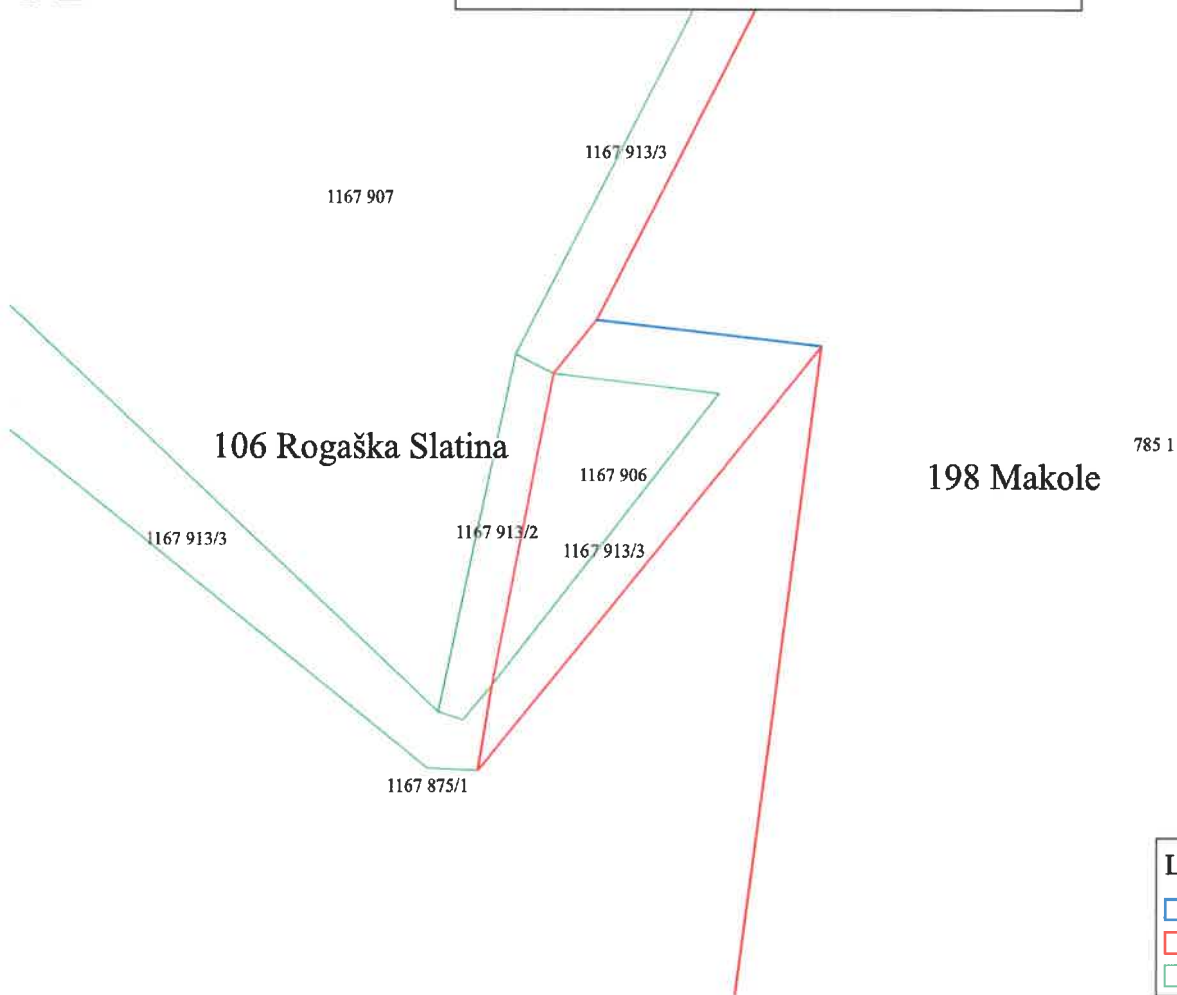
1

2 km



A

Podrobna skica sprememb



Legenda

- Sprememba predlagane meje občin
- Predlagana meja občin
- ZKP

Obrazec 1 (ZEN-A – 27. člen)

Številka: 106_200-1

Datum: 14.2.2019

Spremembe občinske meje

Ime občine, ki je poslala spremembe: Rogaška Slatina

OB_ID občine, ki je poslala spremembe: 106

Datum prejema elektronskega sporočila s slojem sprememb: 14.2.2019

Občine, ki so uskladile spremembe medsebojne meje:

Ime občine	OB_ID občine
Rogaška Slatina	106
Poljčane	200

Seznam parcel, ki se jih v celoti prenese v drugo občino:

Parcela		Prvotna občina		Nova občina	
K.O.	Štev. parcele	Ime	OB_ID	Ime	OB_ID
782	1228/18	Rogaška Slatina	106	Poljčane	200
782	1228/17	Rogaška Slatina	106	Poljčane	200

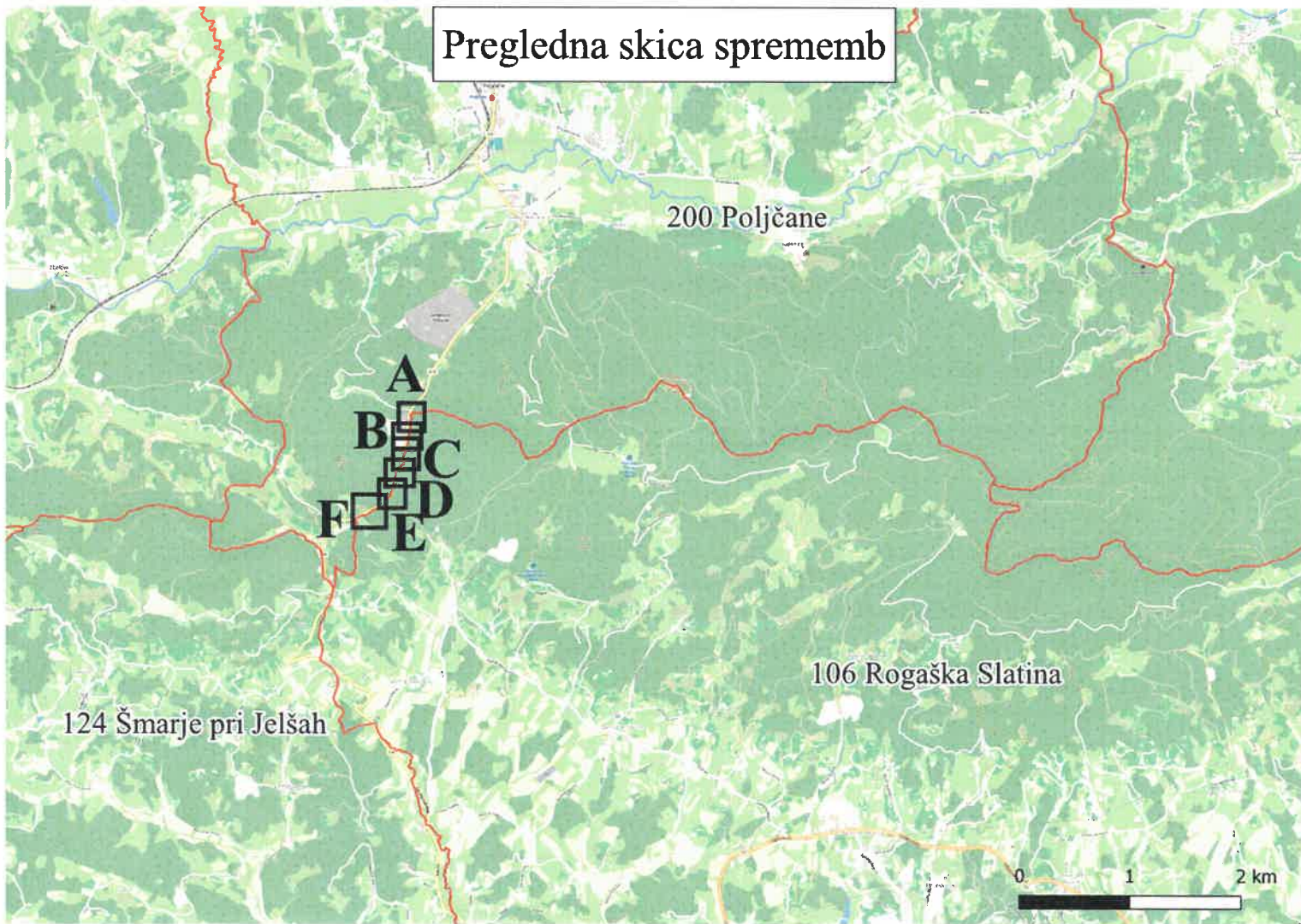
Seznam parcel, ki se jih deloma prenese v drugo občino:

Parcela		Prvotna občina		Nova občina	
K.O.	Štev. parcele	Ime	OB_ID	Ime	OB_ID
<i>Ni sprememb</i>					

Obrazec je pripravljen kot priloga k aktu, ki ga potrdijo pristojni organi udeleženih občin.

V nadaljevanju so podane pregledna skica in skice posameznih sprememb.

Pregledna skica sprememb



Podrobna skica sprememb

782 765/1

782 588

782 587

782 579/3 **A**

782 1231/1

200 Poljčane

782 1209

782 1228/17




106 Rogaška Slatina 1164 766/1

782 594/1

782 593

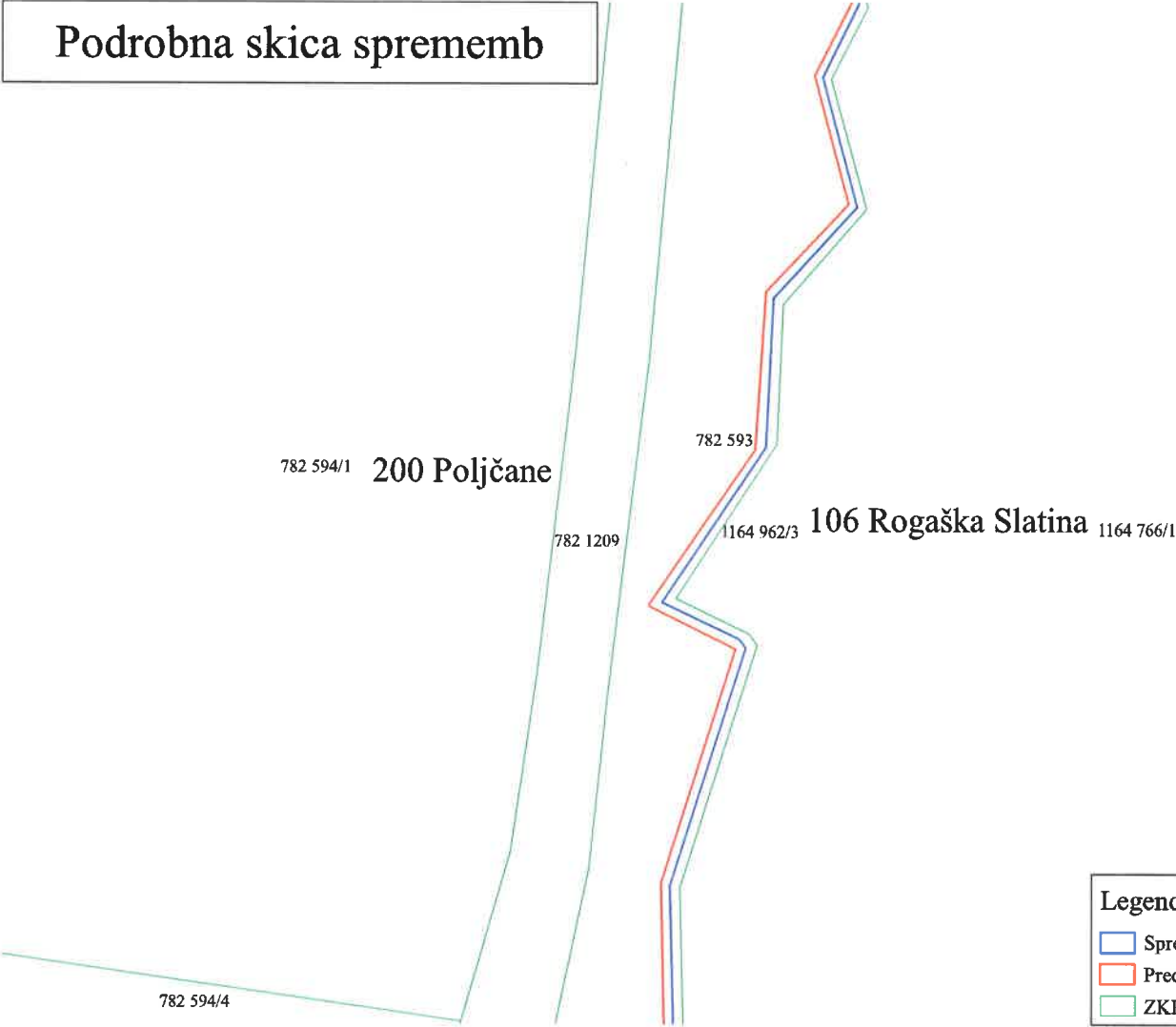
1164 962/3

Legenda

-  Sprememba predlagane meje občin
-  Predlagana meja občin
-  ZKP

Podrobna skica sprememb

B



Podrobna skica sprememb

C

782 594/4

200 Poljčane

782 1209

782 1228/17
1164 962/3




106 Rogaška Slatina 1164 766/1

782 593

782 595

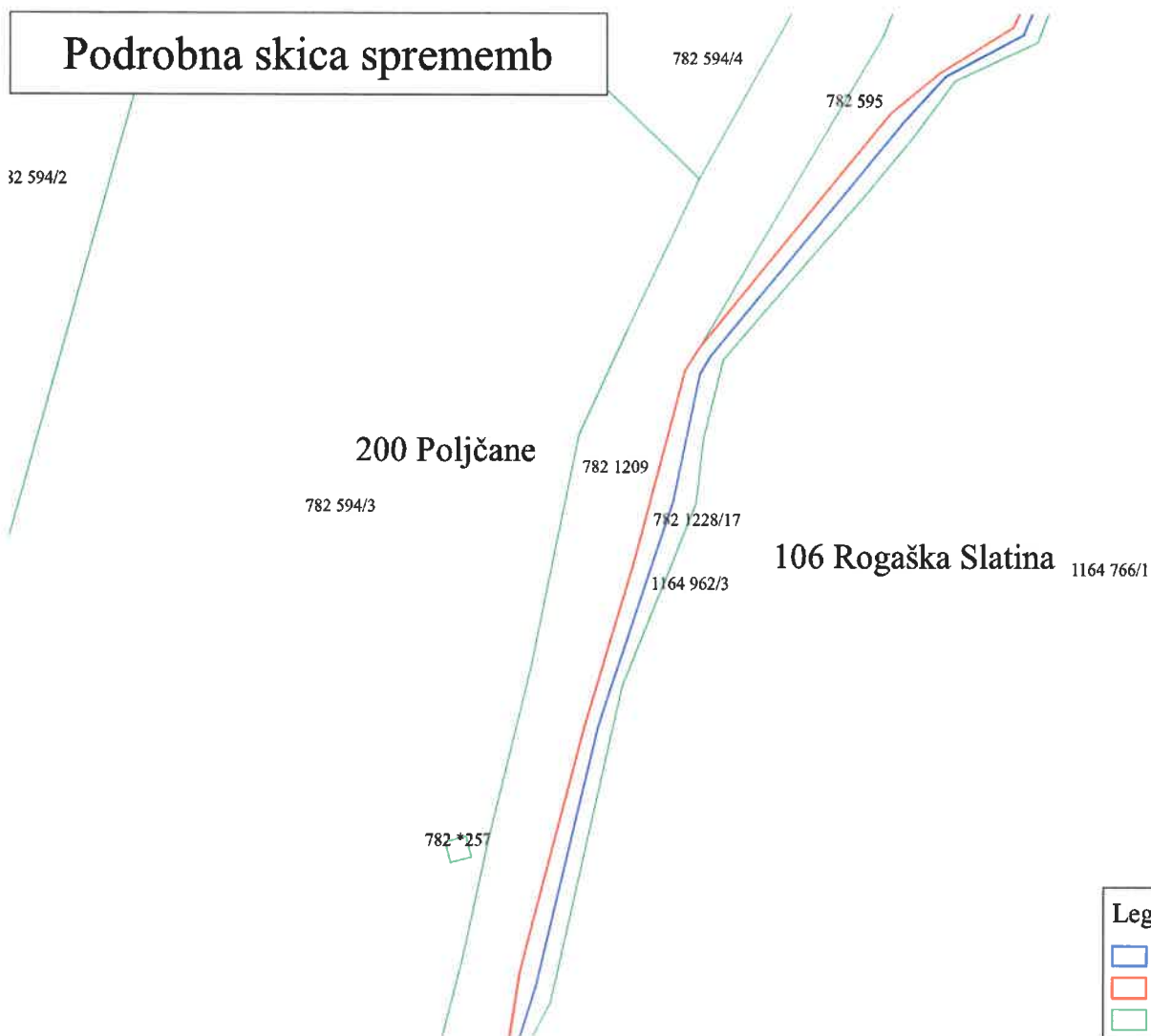
782 594/3

Legenda

-  Sprememba predlagane meje občin
-  Predlagana meja občin
-  ZKP

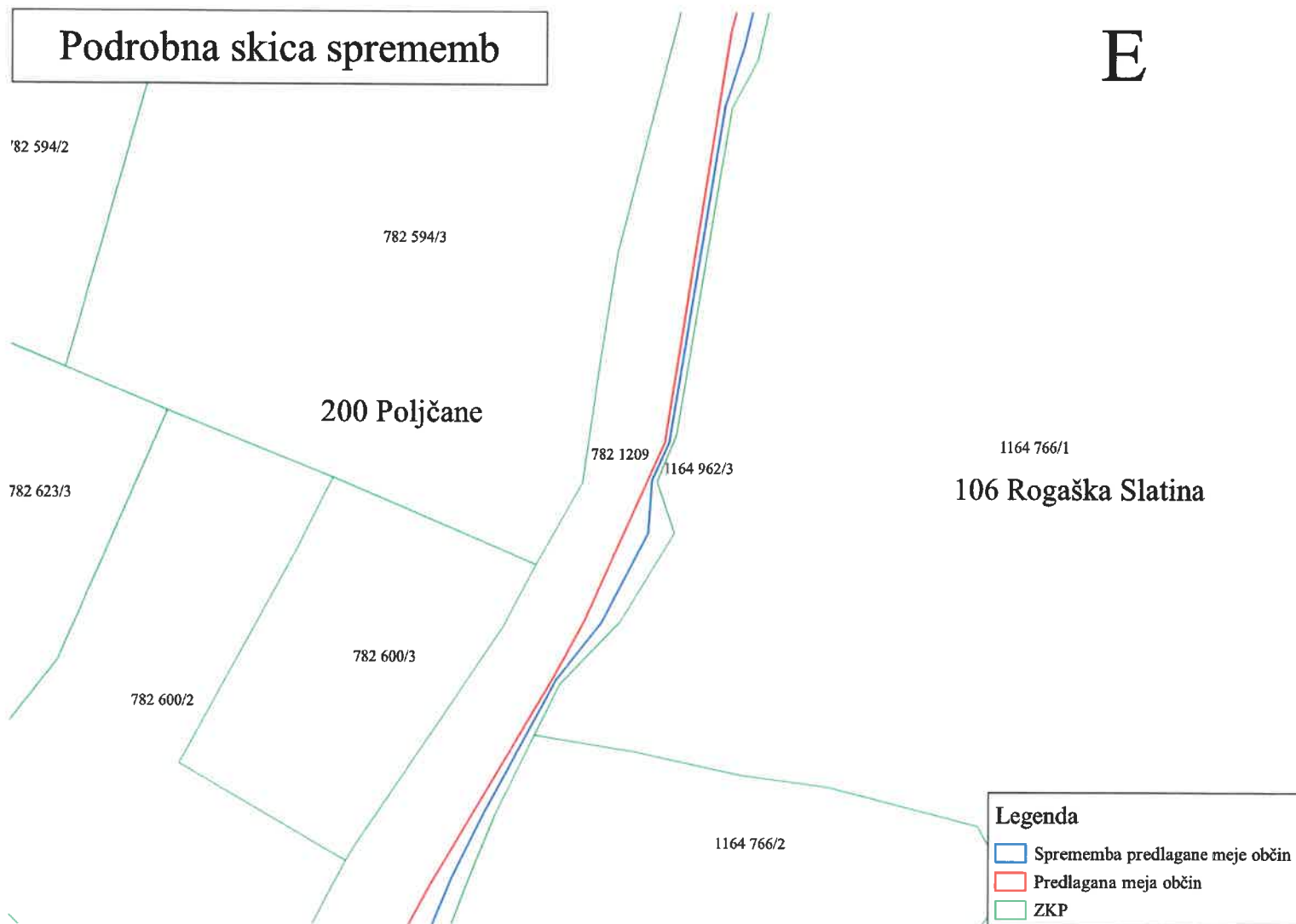
Podrobna skica sprememb

D



Podrobna skica sprememb

E



Obrazec 1 (ZEN-A – 27. člen)

Številka: 106_124-1

Datum: 22.2.2019

Spremembe občinske meje

Ime občine, ki je poslala spremembe: Rogaška Slatina

OB_ID občine, ki je poslala spremembe: 106

8Datum prejema elektronskega sporočila s slojem sprememb: 20.2.2019

Občine, ki so uskladile spremembe medsebojne meje:

Ime občine	OB_ID občine
Rogaška Slatina	106
Šmarje pri Jelšah	124

Seznam parcel, ki se jih v celoti prenese v drugo občino:

Parcela		Prvotna občina		Nova občina	
K.O.	Štev. parcele	Ime	OB_ID	Ime	OB_ID
1183	179/2	Rogaška Slatina	106	Šmarje pri Jelšah	124
1164	189/2	Rogaška Slatina	106	Šmarje pri Jelšah	124
1183	173/1	Rogaška Slatina	106	Šmarje pri Jelšah	124
1183	1287/4	Rogaška Slatina	106	Šmarje pri Jelšah	124
1183	1287/3	Rogaška Slatina	106	Šmarje pri Jelšah	124

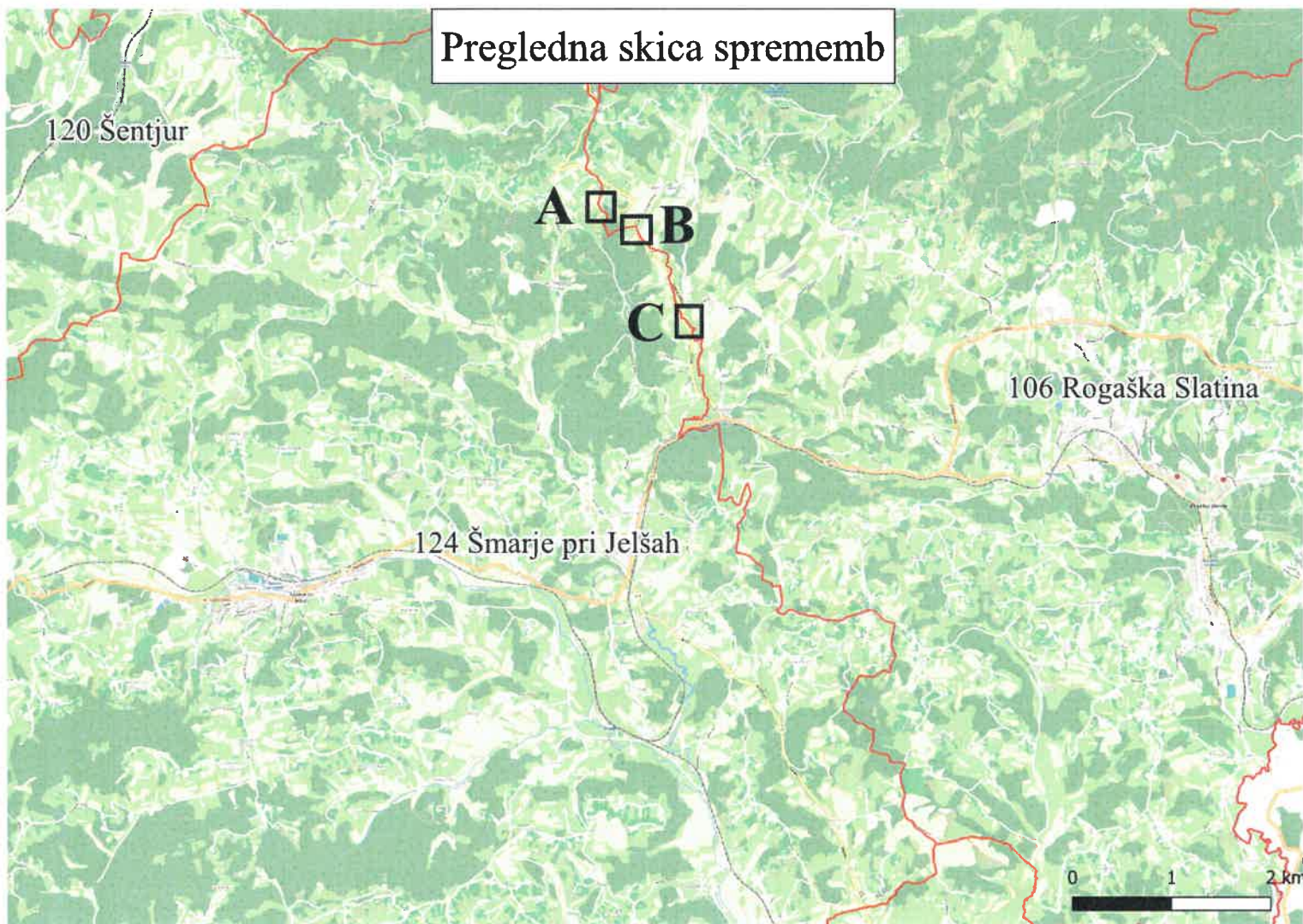
Seznam parcel, ki se jih deloma prenese v drugo občino:

Parcela		Prvotna občina		Nova občina	
K.O.	Štev. parcele	Ime	OB_ID	Ime	OB_ID
<i>Ni sprememb</i>					

Obrazec je pripravljen kot priloga k aktu, ki ga potrdijo pristojni organi udeleženih občin.

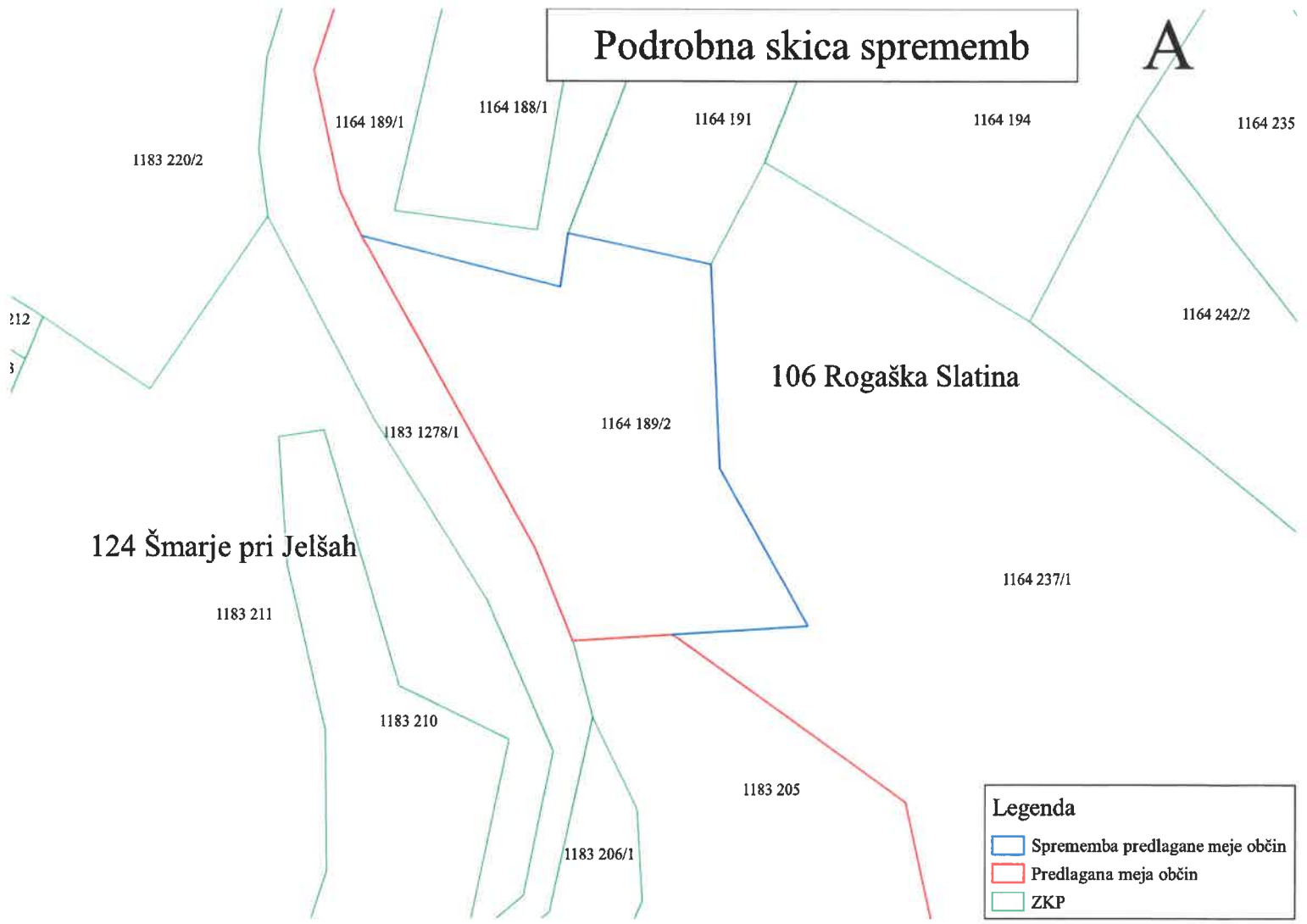
V nadaljevanju so podane pregledna skica in skice posameznih sprememb.

Pregledna skica sprememb



Podrobna skica sprememb

A

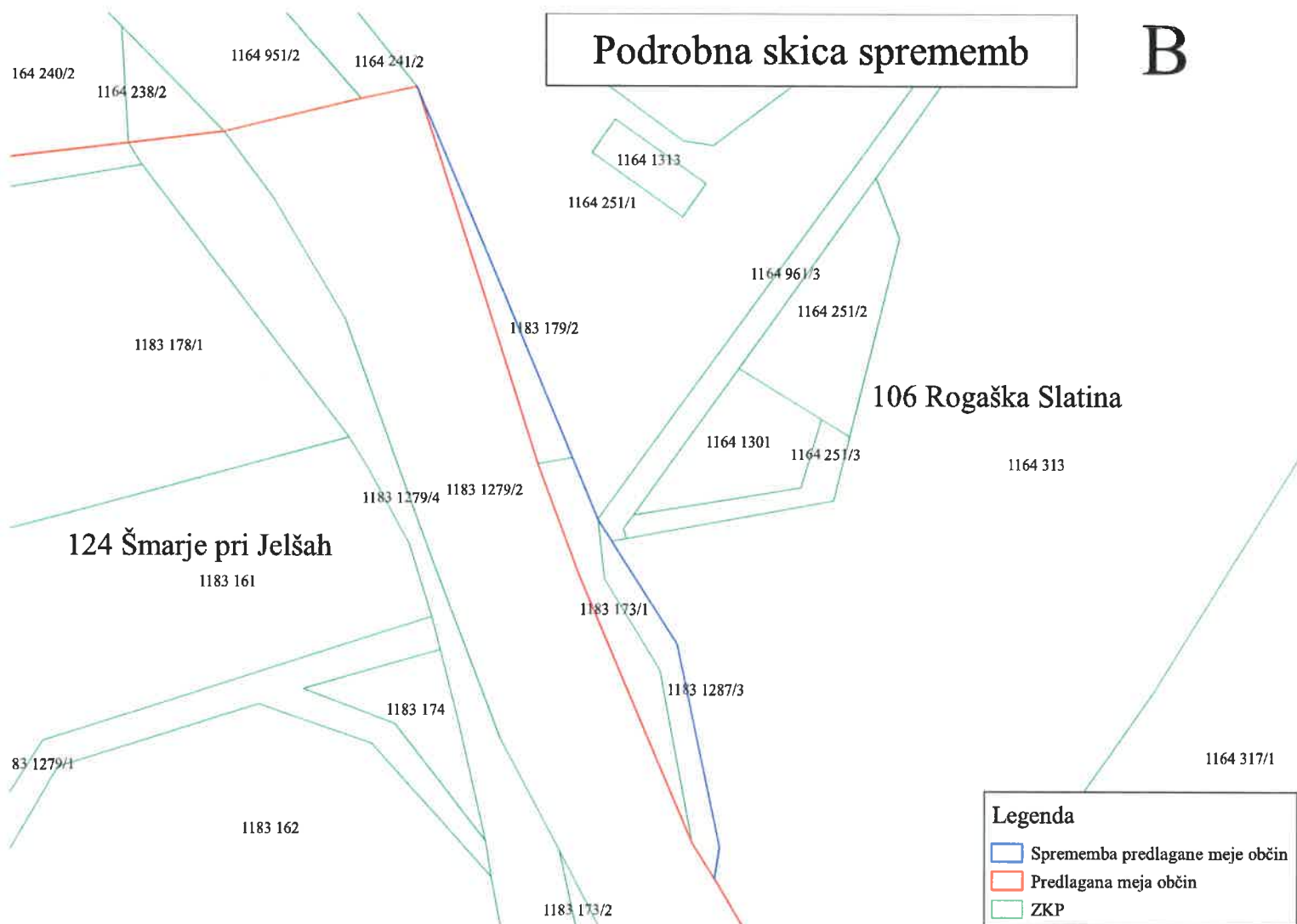


124 Šmarje pri Jelšah

106 Rogaška Slatina

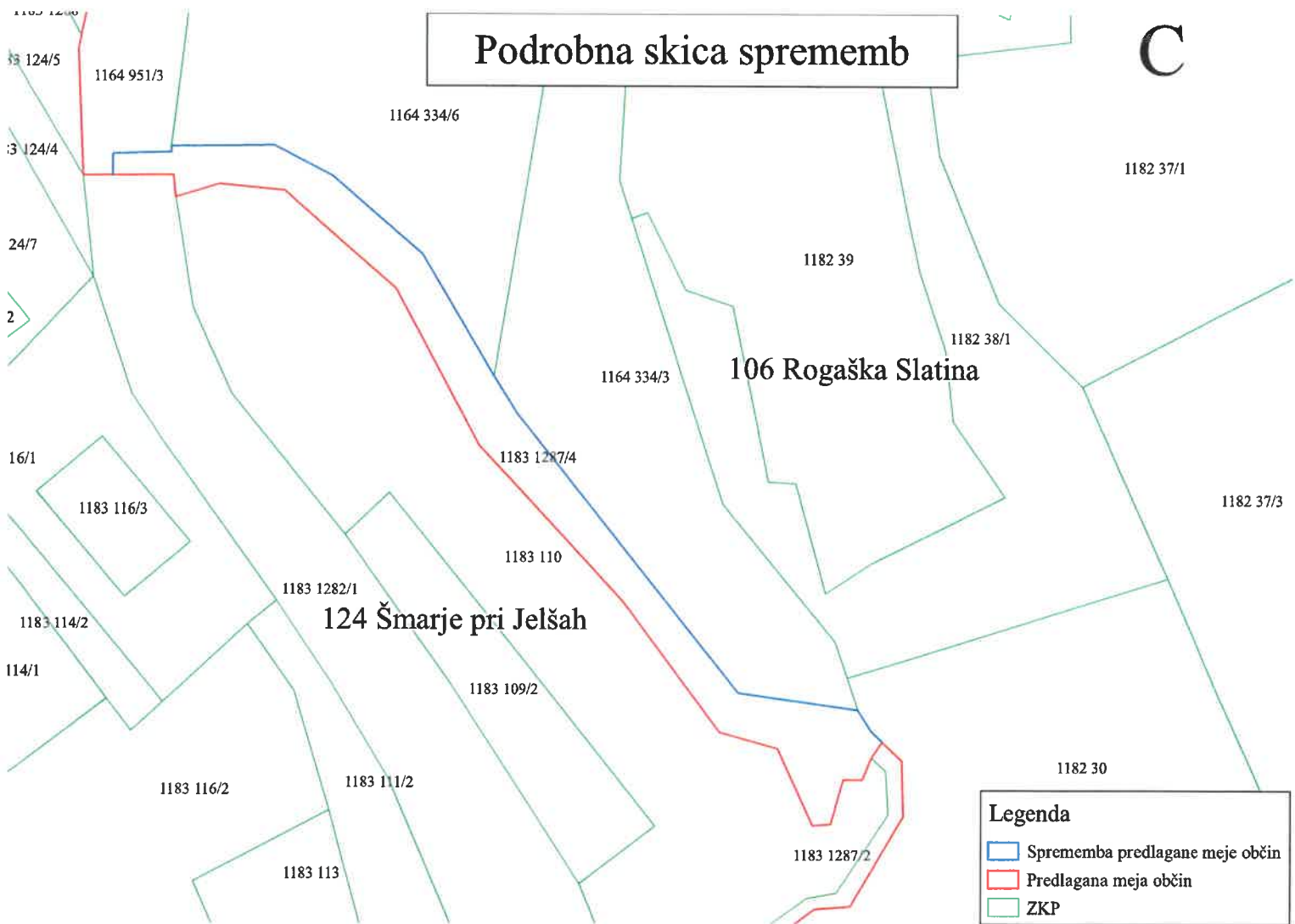
Podrobna skica sprememb

B



Podrobna skica sprememb

C



Obrazec 1 (ZEN-A – 27. člen)

Številka: 106_92-1

Datum: 15.2.2019

Spremembe občinske meje

Ime občine, ki je poslala spremembe: Rogaška Slatina

OB_ID občine, ki je poslala spremembe: 106

Datum prejema elektronskega sporočila s slojem sprememb: 14.2.2019

Občine, ki so uskladile spremembe medsebojne meje:

Ime občine	OB_ID občine
Rogaška Slatina	106
Podčetrtek	92

Seznam parcel, ki se jih v celoti prenese v drugo občino:

Parcela		Prvotna občina		Nova občina	
K.O.	Štev. parcele	Ime	OB_ID	Ime	OB_ID
1216	286/1	Rogaška Slatina	106	Podčetrtek	92

Seznam parcel, ki se jih deloma prenese v drugo občino:

Parcela		Prvotna občina		Nova občina	
K.O.	Štev. parcele	Ime	OB_ID	Ime	OB_ID
<i>Ni sprememb</i>					

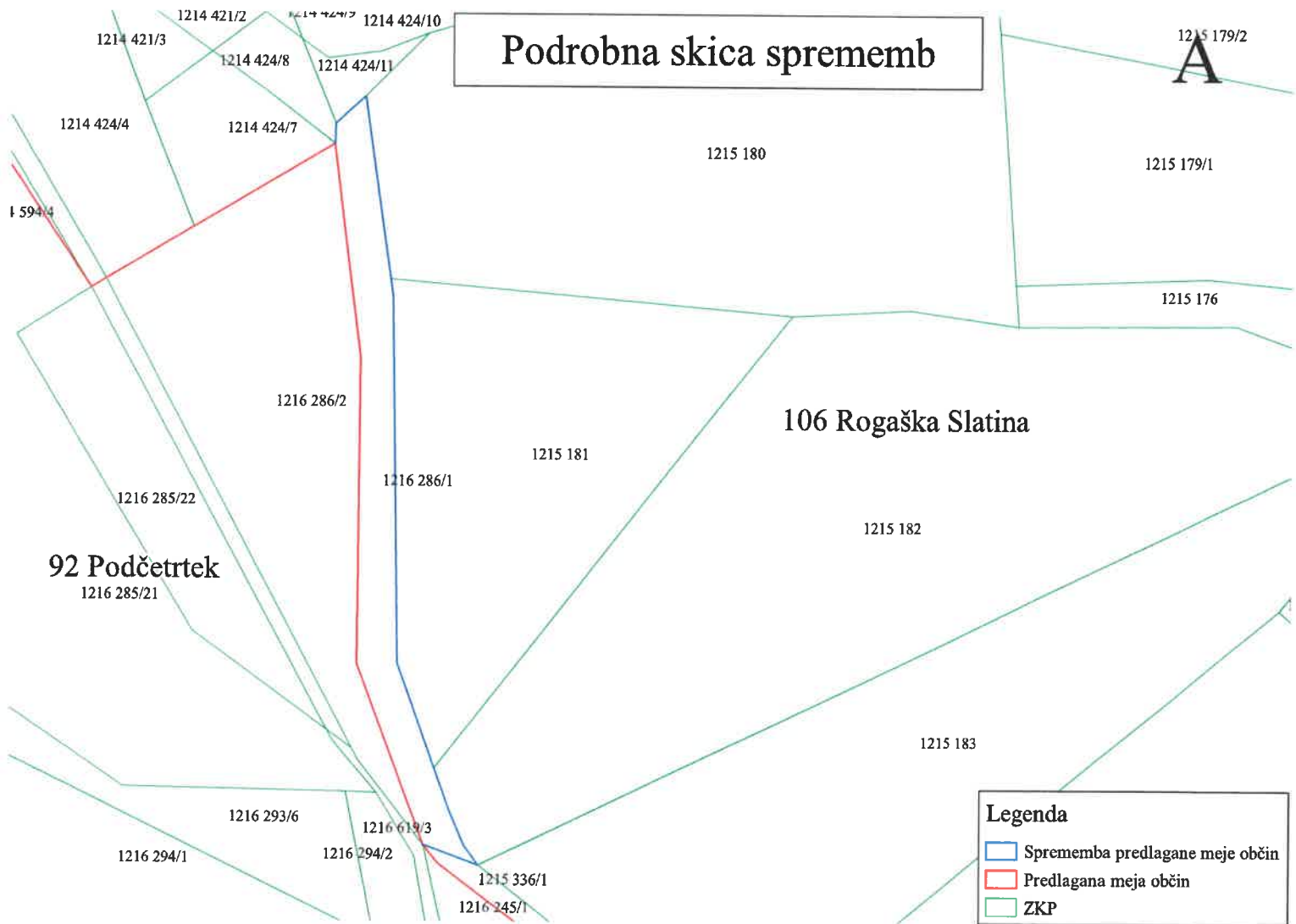
Obrazec je pripravljen kot priloga k aktu, ki ga potrdijo pristojni organi udeleženih občin.

V nadaljevanju so podane pregledna skica in skice posameznih sprememb.

Pregledna skica sprememb



Podrobna skica sprememb



Obrazec 1 (ZEN-A – 27. člen)

Številka: 106_107-1

Datum: 15.2.2019

Spremembe občinske meje

Ime občine, ki je poslala spremembe: Rogaška Slatina

OB_ID občine, ki je poslala spremembe: 106

Datum prejema elektronskega sporočila s slojem sprememb: 14.2.2019

Občine, ki so uskladile spremembe medsebojne meje:

Ime občine	OB_ID občine
Rogaška Slatina	106
Rogatec	107

Seznam parcel, ki se jih v celoti prenese v drugo občino:

Parcela		Prvotna občina		Nova občina	
K.O.	Štev. parcele	Ime	OB_ID	Ime	OB_ID
1172	397	Rogatec	107	Rogaška Slatina	106

Seznam parcel, ki se jih deloma prenese v drugo občino:

Parcela		Prvotna občina		Nova občina	
K.O.	Štev. parcele	Ime	OB_ID	Ime	OB_ID
<i>Ni sprememb</i>					

Obrazec je pripravljen kot priloga k aktu, ki ga potrdijo pristojni organi udeleženih občin.

V nadaljevanju so podane pregledna skica in skice posameznih sprememb.

Pregledna skica sprememb






Podrobna skica sprememb

A

106 Rogaška Slatina

107 Rogatec

Legenda

-  Sprememba predlagane meje občin
-  Predlagana meja občin
-  ZKP

