


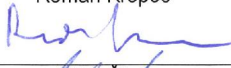



OBČINA ROGAŠKA SLATINA
Izletniška ulica 2
3250 Rogaska Slatina

T: 03/818 17 00
F: 03/818 17 24
E: obcina@rogaska-slatina.si

Številka: 842-05/2017-2
Datum: 10.7.2017

**NAČRT ZAŠČITE IN REŠEVANJA OB POJAVU
EPIDEMIJE OZIROMA PANDEMIJE NALEZLJIVE
BOLEZNI PRI LJUDEH V
OBČINI ROGAŠKA SLATINA
(Verzija 1.0)**

	ORGAN	DATUM	PODPIS
SPREJEL	ŽUPAN	7. 11. 2017	Mag. Branko Kidrič 
PISNO MNENJE O USKLAJENOSTI Z REGIJSKIM NAČRTOM	URSZR – IZPOSTAVA CELJE		Št.: 842-05/2017-14 Dne: 30.8.2017
ODOBRIL	POVELJNIK OŠ CZ	7. 11. 2017	Roman Kropec 
IZDELAL/SKRBNIK	SODELAVEC ZA ZIR	7. 11. 2017	Miha Šket 



Kazalo vsebine

1	POJAV NALEZLJIVIH BOLEZNI PRI LJUDEH	4
1.1	Uvod.....	4
1.2	Občina Rogaška Slatina.....	5
1.3	Vrsta oblika in značilnosti nalezljivih bolezni	6
1.4	Viri in poti širjenja nalezljivih bolezni pri ljudeh.....	7
1.4.1	Poti prenosa nalezljive bolezni	7
1.4.2	Skupine bolezni glede na povzročitelja in najverjetnejšo pot prenosa.....	7
1.5	Pogostost pojavljanja nalezljivih bolezni v občini Rogaška Slatina	7
1.5.1	Zdravstvena oskrba v občini Rogaška Slatina.....	9
1.5.2	Zdravstveno stanje v občini Rogaška Slatina.....	9
1.6	Možen potek in pričakovan obseg pojavljanja nalezljivih bolezni pri ljudeh.....	11
1.7	Verjetnost nastanka verižnih nesreč	12
2	OBSEG NAČRTOVANJA	13
2.1	Temeljne ravni načrtovanja	13
3	ZAMISEL IZVAJANJA ZAŠČITE, REŠEVANJA IN POMOČI	14
3.1	Temeljne podmene načrta	14
3.2	Zamisel izvedbe zaščite, reševanja in pomoči	14
3.2.1	Koncept odziva ob pojavu epidemije oziroma pandemije nalezljive bolezni pri ljudeh ...	14
3.3	Uporaba načrta	16
4	SILE IN SREDSTVA ZA ZAŠČITO, REŠEVANJE IN POMOČ TER VIRI ZA IZVAJANJE NAČRTA 17	
4.1	Organi in organizacije, ki lahko sodelujejo pri izvedbi nalog iz občinske pristojnosti.....	17
4.1.1	Občinski in državni organi.....	17
4.1.2	Sile za zaščito, reševanje in pomoč v občini Rogaška Slatina	17
4.2	Materialno – tehnična sredstva za izvajanje načrta.....	18
4.3	Predvidena finančna sredstva za izvajanje načrta	18
5	OPAZOVANJE, OBVEŠČANJE IN ALARMIRANJE.....	19
5.1	Opazovanje in spremljanje širjenja nalezljivih bolezni pri ljudeh	19
5.2	Obveščanje pristojnih organov in služb v občini Rogaška Slatina.....	19
5.3	Obveščanje splošne javnosti.....	20
6	AKTIVIRANJE SIL IN SREDSTEV ZA ZRP V OBČINI ROGAŠKA SLATINA	21
6.1	Aktiviranje občinskih organov in njihovih strokovnih služb	21
6.2	Aktiviranje občinskih sil za zaščito, reševanje in pomoč	21
6.3	Aktiviranje sredstev pomoči.....	22
7	UPRAVLJANJE IN VODENJE.....	23
7.1	Organi in njihove naloge	23

7.1.1	Župan.....	23
7.1.2	Občinska uprava	23
7.1.3	Poveljnik CZ občine Rogaška Slatina	23
7.1.4	Skupni organ za CZ in PV.....	23
7.1.5	Policijska postaja Rogaška Slatina.....	24
7.1.6	Nevladne in druge organizacije	24
7.1.7	Enote in službe, ki jih organizirajo državni organi.....	24
7.2	Operativno vodenje	25
7.3	Organizacija zvez.....	25
8	ZAŠČITNI UKREPI TER NALOGE ZAŠČITE, REŠEVANJA IN POMOČI	28
8.1	Splošni in posebni zdravstveni ter drugi posebni ukrepi za preprečevanje in obvladovanje nalezljivih bolezni pri ljudeh	28
8.2	Zaščitni ukrepi in naloge zaščite, reševanja in pomoči.....	29
8.2.1	Prostorski, urbanistični, gradbeni in drugi tehnični ukrepi.....	29
8.2.2	Biološka zaščita	30
8.2.3	Prva pomoč in nujna medicinska pomoč.....	31
8.2.4	Pomoč ogroženim in prizadetim občanom	33
8.2.5	Zagotavljanje osnovnih pogojev za življenje.....	35
9	OSEBNA IN VZAJEMNA ZAŠČITA.....	37
10	RAZLAGA POJMOV IN KRAJŠAV.....	38
10.1	Pomen pojmov	38
10.2	Razlaga krajšav.....	39
11	SEZNAM PRILOG IN DODATKOV	40
11.1	Priloge.....	40
11.2	Dodatki.....	40

Kazalo slik:

Slika 1:	Karta občine Rogaška Slatina	6
Slika 2:	Koncept odziva ob pojavu epidemije oziroma pandemije nalezljive bolezni pri ljudeh na območju RS.....	15
Slika 3:	Shema obveščanja ob pojavu pandemije oziroma epidemije nalezljive bolezni v občini Rogaška Slatina.....	19
Slika 4:	Repetitorske postaje s kanali sistema ZA-RE.....	26
Slika 5:	Diagram poteka aktivnosti biološke zaščite	30
Slika 6:	Diagram poteka aktivnosti prve pomoči in nujne medicinske pomoči.....	31
Slika 7:	Diagram poteka aktivnosti pomoči ogroženim in prizadetim občanom	33
Slika 8:	Diagram poteka aktivnosti zagotavljanja osnovnih pogojev za življenje	35

1 POJAV NALEZLJIVIH BOLEZNI PRI LJUDEH

1.1 Uvod

Občinski načrt zaščite in reševanja ob pojavu epidemije oziroma pandemije nalezljive bolezni pri ljudeh v občini Rogaška Slatina, verzija 1.0., je izdelal Skupni organ za Civilno zaščito in požarno varnost občin Šmarje pri Jelšah, Rogaška Slatina, Rogatec, Podčetrtek, Kozje in Bistrica ob Sotli. Načrt je izdelan na podlagi Sklepa o izdelavi ocene ogroženosti in načrta zaščite in reševanja ob pojavu pandemije oziroma epidemije nalezljive bolezni pri ljudeh v občini Rogaška Slatina, številka 842-03/2017-2, z dne 30.1.2017, temelji pa na podlagi Ocene ogroženosti ob pojavu nalezljivih bolezni pri ljudeh v občini Rogaška Slatina, številka 842-04/2017-2, z dne 1.3.2017.

Izdelan je na podlagi Regijskega načrta zaščite in reševanja ob pojavu epidemije oz. pandemije nalezljive bolezni pri ljudeh, številka 8421-16/2016-6 - DGZR z dne 7.2.2017, verzija 1.0, ki ga je izdelala Izpostava URSZR Celje, Zakona o varstvu pred naravnimi in drugimi nesrečami (Uradni list RS št. 51/06–UPB-1 in 97/10), Zakona o nalezljivih boleznih (Uradni list RS, št. 33/06 – ZNB-UPB1), Uredbe o vsebini in izdelavi načrtov zaščite in reševanja (Uradni list RS, št. 24/12 in 78/16), Uredbe o organiziranju, opremljanju in usposabljanju sil za zaščito, reševanje in pomoč (Uradni list RS, št. 92/07, 54/09 in 23/11), Pravilnika o prijavi nalezljivih bolezni in posebnih ukrepih za njihovo preprečevanje in obvladovanje (Uradni list RS, št. 16/1999), Pravilnika o prevozu, pokopu, izkopu in prekopu posmrtnih ostankov (Uradni list RS, 70/97 in 61/11) in skladno s splošno zakonodajo.

Iz Ocene ogroženosti ob pojavu nalezljivih bolezni pri ljudeh v občini Rogaška Slatina je razvidno, da tudi na območju občine Rogaška Slatina, tako kot na območju celotne Slovenije obstaja nevarnost za pojav epidemije oziroma pandemije posamezne nalezljive bolezni pri ljudeh. V Oceni ogroženosti ob pojavu nalezljivih bolezni pri ljudeh v občini Rogaška Slatina so zbrani podatki o splošnih značilnostih, vrstah, poteh prenosa nalezljivih bolezni, obsegu, načinih in verjetnosti pojavljanja ter sistemu spremljanja nalezljivih bolezni pri ljudeh.

Načrt zaščite in reševanja ob pojavu nalezljivih bolezni pri ljudeh v občini Rogaška Slatina je izdelan za primer razglasitve epidemije ali pandemije posamezne nalezljive bolezni pri ljudeh, ko je treba poleg služb v zdravstveni dejavnosti in drugih služb uporabiti tudi sile in sredstva za ZRP.

Epidemijo nalezljive bolezni razglasi minister, pristojen za zdravje. Epidemijo gripe lahko v skladu z 12. členom Sklepa št. 1082/20137EU o resnih čezmejnih nevarnostih za zdravje razglasi tudi Evropska komisija. **Pandemijo** nalezljive bolezni razglasi Svetovna zdravstvena organizacija.

1.2 Občina Rogaška Slatina

Občina Rogaška Slatina je del savinjske statistične regije. Meri 72 km². Po površini se med slovenskimi občinami uvršča na 100. mesto.

Statistični podatki za leto 2015 kažejo o tej občini tako sliko:

Sredi leta 2015 je imela občina približno 11.000 prebivalcev (približno 5.550 moških in 5.450 žensk). Po številu prebivalcev se je med slovenskimi občinami uvrstila na 51. mesto. Na kvadratnem kilometru površine občine je živel povprečno 154 prebivalcev; torej je bila gostota naseljenosti tu večja kot v celotni državi (102 prebivalca na km²).

Število živorojenih je bilo višje od števila umrlih. Naravni prirast na 1.000 prebivalcev v občini je bil torej v tem letu pozitiven, znašal je 0,2 (v Sloveniji 0,4). Število tistih, ki so se iz te občine odselili, je bilo višje od števila tistih, ki so se vanjo priselili. Selitveni prirast na 1.000 prebivalcev v občini je bil torej negativen, znašal je -6,2. Seštevek naravnega in selitvenega prirasta na 1.000 prebivalcev v občini je bil negativen, znašal je -6 (v Sloveniji 0,6).

Povprečna starost občanov je bila 42,2 leta in tako nižja od povprečne starosti prebivalcev Slovenije (42,6 leta).

Med prebivalci te občine je bilo število najstarejših – tako kot v večini slovenskih občin – večje od števila najmlajših: na 100 oseb, starih 0–14 let, je prebivalo 113 oseb starih 65 let ali več. To razmerje pove, da je bila vrednost indeksa staranja za to občino nižja od vrednosti tega indeksa za celotno Slovenijo (ta je bila 123). Pove pa tudi, da se povprečna starost prebivalcev te občine dviga v povprečju počasneje kot v celotni Sloveniji. Podatki po spolu kažejo, da je bila vrednost indeksa staranja za ženske v vseh slovenskih občinah višja od indeksa staranja za moške. V občini je bilo – tako kot v večini slovenskih občin – med ženskami več takih, ki so bile stare 65 let ali več, kot takih, ki so bile stare manj kot 15 let; pri moških je bila slika enaka.

V občini so delovali 4 vrtci, obiskovalo pa jih je 400 otrok. Od vseh otrok v občini, ki so bili stari od 1–5 let jih je bilo 78,2 % vključenih v vrtec, kar je manj kot v vseh vrtcih v Sloveniji skupaj (77,7 %). V tamkajšnjih osnovnih šolah se je v šolskem letu 2015/2016 izobraževalo približno 950 učencev. Različne srednje šole je obiskovalo okoli 450 dijakov. Med 1.000 prebivalci v občini je bilo povprečno 40 študentov in 9 diplomantov; v celotni Sloveniji je bilo na 1.000 prebivalcev povprečno 39 študentov in 9 diplomantov.

Med osebami v starosti 15 do 64 let (tj. med delovno sposobnim prebivalstvom) je bilo približno 62 % zaposlenih ali samozaposlenih oseb (tj. delovno aktivnih), kar je več od slovenskega povprečja (58 %). Med aktivnim prebivalstvom občine je bilo v povprečju 12,5 % registriranih brezposelnih oseb, to je več od povprečja v državi (12,3 %). Med brezposelnimi je bilo tu – kot v večini slovenskih občin – več žensk kot moških.

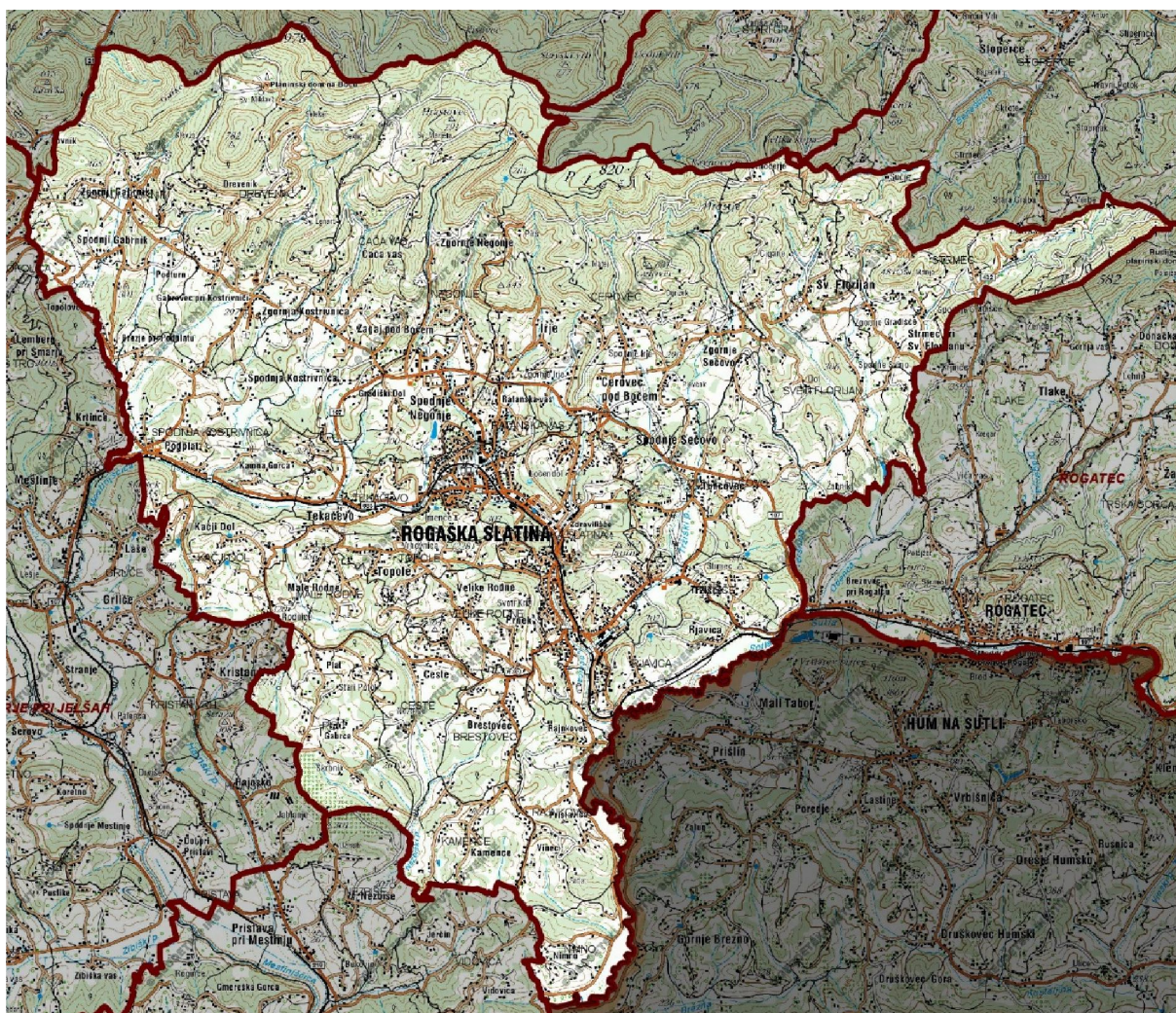
Povprečna mesečna plača na osebo, zaposleno pri pravnih osebah, je bila v tej občini v bruto znesku za približno 19 % nižja od letnega povprečja mesečnih plač v Sloveniji, v neto znesku pa za približno 17 %. V obravnavanem letu je bilo v občini 382 stanovanj na 1.000 prebivalcev. Približno 63 % stanovanj je imelo najmanj tri sobe (tj. tri ali več). Povprečna uporabna površina stanovanja je bila 82 m².

Vsak drugi prebivalec v občini je imel osebni avtomobil (52 avtomobilov na 100 prebivalcev); ta je bil v povprečju star 10 let.

V obravnavanem letu je bilo v občini z javnim odvozom zbranih 226 kg komunalnih odpadkov na prebivalca, to je 89 kg manj kot v celotni Sloveniji.

(Vir: <http://www.stat.si/obcine/sl/2015/Municip/Index/143>)

Slika 1: Karta občine Rogaska Slatina



1.3 Vrsta oblika in značilnosti nalezljivih bolezni

Nalezljive bolezni povzročajo patogeni organizmi, kot so bakterije, virusi, zajedavci, glive in plesni. Povzročajo nastanek in razvoj bolezni pri živalih in človeku. Nalezljive bolezni se prenašajo po zraku, s hrano in vodo ter z neposrednim stikom ali posredno, prek predmetov in površin. Prenašajo se s človeka na človeka ali z živali na človeka. Nalezljiva bolezen je posledica interakcije med biološkim agensom, gostiteljem in okoljem. Pogoji za začetek procesa so ustrezna izpostavljenost kužnemu agensu, skupek dejavnikov v okolju, ki omogočajo razvoj bolezni, in sprejemljiv gostitelj. Možnosti, da se nalezljiva bolezen širi v populaciji, so odvisne od verjetnosti prenosa med okuženo in dovzetno osebo, frekvence stikov v populaciji, od trajanja infektivnosti in deleža oseb v populaciji, ki so še imune oziroma neodzivne na okužbo.

Ločimo med okužbo in boleznijo. Okužba je posledica stika občutljivega gostitelja z morebitnim patogenim mikroorganizmom. Vir za večino okužb človeka je drug človek pa tudi živali in neživo okolje. To pomeni, da je izpostavljenost občutljivega posameznika okuženemu človeku ali živali oziroma okolju najpomembnejši dejavnik za pojav okužbe. Bolezen je eden izmed mogočih izidov okužbe, njen razvoj pa je odvisen tako od virulence agensa kot od dovzetnosti gostitelja.

1.4 Viri in poti širjenja nalezljivih bolezní pri ljudeh

Nalezljive bolezni se širijo, kadar obstajajo pogoji za prenos mikroorganizma in se okužba lahko prenaša na dovzetne osebe. Okužbe se lahko pojavljajo množično, in sicer v obliki izbruhov, kopičenj, epidemij oziroma tudi pandemij. Vir okužbe je oseba ali žival, iz katere kužni agens pride neposredno ali posredno na gostitelja.

1.4.1 Poti prenosa nalezljive bolezni

Nalezljive bolezni se lahko prenašajo:

- z neposrednim prenosom: neposredni stik (spolno prenesene bolezni, influenza), kapljíčni prenos (meningokok, ošpice) in prenos iz matere na plod,
- s posrednim prenosom po zraku: prašni delci (ošpice), z okuženo vodo in hrano (hepatitis A), ob stiku s predmeti ter z vektorji oziroma prenašalci (klopi, komarji).

1.4.2 Skupine bolezni glede na povzročitelja in najverjetnejšo pot prenosa

Glede na povzročitelja in najverjetnejšo pot prenosa se nalezljive bolezni delijo v naslednje skupine:

- **črevesne** (nalezljive driske, griža, hepatitis (nalezljiva zlatenica), trebušni tifus, paratifus, otroška paraliza, kolera in okužbe s črevesnimi zajedavci),
- **respiratorne** (angina, gripa, pljučnica, tuberkuloza, meningitis, škrlatinka, ošpice, mumps, rdečke, norice, oslovski kašelj in davica),
- **zoonoze** (steklina, mikrosporija, bolezni, ki jih povzročajo zajedavci (toksokariaza, trakuljavost), slinavka, vranični prisad, salmoneloza, kampilobakterioza in jersinioza),
- **bolezni kože in sluznic** (garje, herpes, gnojne okužbe kože ter glivične okužbe kože in nohtov, sifilis in gonoreja, aids, klamidioze, hepatitis B in C),
- **transmisivne** (pegavica, povratna mrzlica, rumena mrzlica, denga, malarija, borelijoza in klopni meningoencefalitis),
- **bolezni, ki se prenašajo s krvjo** (aids, hepatitis B in hepatitis C).

1.5 Pogostost pojavljanja nalezljivih bolezní v občini Rogaška Slatina

Nalezljive bolezni so najpogostejše bolezni v populaciji. Ocenjujejo, da vsak prebivalec vsako leto enkrat do desetkrat zbolí za akutno okužbo dihal in vsaj enkrat za akutno črevesno okužbo. Vse bolj pomembne in pogoste so transmisivne nalezljive bolezni, ki jih prenaša mrčes. Zaradi številnih potovanj po svetu so vse pogostejše tudi vnesene nalezljive bolezni, ki jih pri nas sicer nimamo.

Nalezljive bolezni niso pomembne samo zaradi njihove pogostosti, temveč tudi zaradi možnih trajnih posledic. Agense, ki povzročajo nalezljive bolezni, povezujejo tudi s kroničnimi boleznimi, kot so reaktivni artritis, rana na želodcu, rak, neplodnost ipd.

Po podatkih NIJZ OE Celje je bilo na območju UE Šmarje pri Jelšah v letu 2015 prijavljenih 616 primerov nalezljivih bolezní, kar je tudi najnižja stopnja obolevnosti (190.7/10000 prebivalcev) v Celjski regiji. Med prijavljenimi je največ črevesnih nalezljivih bolezní. Sledijo izbruhi bolezní, katerih povzročitelj ni bil ugotovljen ter izbruhi respiratornih nalezljivih bolezní.

Preglednica 1: Gibanje nalezljivih bolezni v UE Šmarje pri Jelšah za leto 2015

NALEZLJIVA BOLEZEN	UE Šmarje pri Jelšah
ENTEROKOLITIS	126
SALMONELOZA	2
KAMPILOBAKTERIOZA	19
JERSINIOZA	0
GRIŽA	0
DRUGI BAKTER. ENTEROKOL.	16
ATI	2
ROTAVIROZA	12
DRUGI VIRUSNI ENTEROKOL.	14
NOROVIROZA	7
LAMBLIAZA	0
ENTEROBLIAZA	31
KRIPTOSPORIDIOZA	0
AMEBOZA	0
ŠKRLATINKA	25
STREPT. TONZILITIS	21
STREPT. FARINGITIS	7
HERPES ZOSTER	50
NORICE	51
INVAZIVNE PLJUČNICE	1
MONONUKLEOZA	3
ERIZIPELAS-ŠEN	12
SEPSA	20
MENINGOKOKEMIJA	0
BAKT. MENINGITIS	0
SEROZNI MENINGITIS	0
VARIČELNI MENINGITIS	0
MENINGITIS/ENCEFALI TIS neopredeljen	0
KLOPNI MENINGITIS	1
LYME BORELIOZA	48
POLINEVROPATIJA	1
HEPATITIS B	0
HEPATITIS C	0
NOSILEC VIRUSA HEP. B	1
NOSILEC VIRUSA HEP. C	0
OSLOVSKI KAŠELJ	1
OŠPICE	0
DERMATOMIKOZE	109
GARJAVOST	4
LEPTOSPIROZA	0

TOKSOPLAZMOZA	0
LEGIONARSKA PLJUČNICA	4
HEMORAGIČNA MRZLICA	0
MALARIJA	0
TRIHURIOZA	0
LISTERIOZA	0
RIKECIOZA neopredeljena	0
GRIPA	27
CJB	1
SKUPAJ	616
MORBIDITETA / 10000 PREBIVALCEV	190.7

(Vir: NIJZ OE Celje, Epidemiološko spremljanje nalezljivih bolezni v UE Šmarje pri Jelšah v letu 2015, Marec 2017)

1.5.1 Zdravstvena oskrba v občini Rogaška Slatina

Splošna zdravstvena ambulanta Rogaška Slatina nudi zdravstvene usluge (splošno zdravstvo, ekipa NMP, zobna ambulanta) prebivalcem občine Rogaška Slatina.

Javni zavod Zdravstveni dom Šmarje pri Jelšah pa nudi še ostale zdravstvene usluge prebivalcem upravne enote Šmarje pri Jelšah.

Vključuje službe, ki so skupnega pomena:

- NMP – nujna medicinska pomoč
- Dežurna služba
- Reševalna služba
- Patronažna služba
- Fizioterapija
- Laboratorij
- Zdravstvena vzgoja
- Splošne ambulante

1.5.2 Zdravstveno stanje v občini Rogaška Slatina

Nacionalni inštitut za javno zdravje (NIJZ) je v letih 2015 in 2016 izvedel projekt "Zdravje v občini". Pregled zdravja prikazuje zdravstveno stanje ljudi v slovenskih občinah in je narejen na podlagi 35 kazalnikov, razdeljenih v pet makro skupin. Kazalniki so skrbno izbrani, metodološko preverjeni in kažejo celostno sliko zdravja slovenskih občin. Pri tem so uporabljeni viri podatkov Nacionalnega inštituta za javno zdravje, Onkološkega inštituta, Fakultete za šport, Javne agencije za varnost v cestnem prometu, Inštituta RS za socialno varstvo, Ministrstva za finance in Statističnega urada RS. Po pregledu ključnih kazalnikov zdravja je za 211 občin (za najnovejšo občino Ankaran podatkov še ni), narejena primerjava s slovenskim in regionalnim povprečjem. S tem so občine dobile »svojo osebno zdravstveno izkaznico«.

Po kazalnikih zdravja se občine med seboj pomembno razlikujejo. Iz študije izhaja, da so občine vzhodnega dela Slovenije v povprečju v slabšem položaju od občin na zahodu države. Občina Rogaška Slatina je po seštevku kazalnikov ena redkih občin vzhodnega dela Slovenije, ki je razvrščena med občine z več boljših kazalnikov zdravja od slovenskega povprečja.

Ne glede na dejstvo, da je Občina Rogaška Slatina po seštevku kazalnikov zdravja boljša od povprečja Slovenije, je nekaj kazalnikov, ki jih bo z načrtovanimi aktivnostmi in ukrepi potrebno skušati izboljšati. Tak primer je odzivnost občanov v programu Svit (presejanju za raka debelega črevesa in danke), ki je nekoliko pod slovenskim povprečjem. Višji od slovenskega povprečja je delež oseb, ki prejemajo zdravila zaradi povišanega krvnega tlaka in za sladkorno bolezen. Prizadevanja bo potrebno usmeriti tudi v znižanje umrljivosti zaradi bolezni srca in ožilja ter tveganj za možgansko kap. Občutno višja od slovenskega povprečja pa je v celotni regiji tudi stopnja umrljivosti zaradi samomora.

Zdravje posameznika je spremenljivo in povezano s številnimi dejavniki. Na nekatere, kot so npr. spol, starost, genetika, ne moremo neposredno vplivati, na druge pa lahko. Življenjski slog, kot ena od pomembnih determinant, lahko spodbuja boljše zdravje, lahko pa vodi v razvoj bolezni. Življenjski slog pomeni npr., kaj in koliko jemo, koliko se gibljemo, in razvade, ki jih imamo - kajenje, pitje alkohola ipd.. Prekomerna telesna masa in debelost naraščata tako v Sloveniji kot tudi v večini evropskih držav. Gre za težavo, ki vpliva na dolžino in kakovost življenja ter razvoj različnih bolezni. Redna telesna dejavnost zmanjšuje tveganje za srčno-žilne bolezni, nekatere rake in sladkorno bolezen tipa II, pozitivno vpliva na sklepe in mišičje, pripomore k uravnavanju krvnega tlaka in telesne teže. Poleg tega je telesna dejavnost pomemben dejavnik, ki pripomore tudi k boljšemu duševnemu zdravju posameznika.

Kot je zapisano v Nacionalnem programu o prehrani in telesni dejavnosti za zdravje, imajo lokalne skupnosti ključno vlogo pri omogočanju in spodbujanju zdravega življenjskega sloga in telesne dejavnosti za krepitev zdravja preko ustreznega načrtovanja in izgradnje infrastrukture. V Občini Rogaška Slatina so pogoji za telesne dejavnosti zares dobri. Zgrajeni in dobro vzdrževani so številni športni objekti in vadbenih prostori za raznoliko športno udejstvovanje, na voljo so sprehajalne poti in parki, zgrajene so kolesarske steze ipd. V številnih športnih društvih, ki jih skozi program športa podpira tudi občina, se uspešno izvajajo različni športno rekreativni programi, v katere se lahko aktivno vključujejo različne starostne skupine občanov.

1.5.2.1 Zdravstveno stanje in umrljivost

- Delež prebivalcev občine, ki so svoje zdravje ocenjevali kot dobro, je bil nižji od slovenskega povprečja.
- Bolniška odsotnost delovno aktivnih prebivalcev je trajala povprečno 13,9 koledarskih dni na leto, v Sloveniji pa 13,7 dni.
- Delež oseb, ki prejemajo zdravila zaradi povišanega krvnega tlaka, je bil višji od slovenskega povprečja, za sladkorno bolezen prav tako.
- Stopnja bolnišničnih obravnav zaradi srčne kapi je bila 1,8 na 1000 prebivalcev, starih 35 do 74 let, v Sloveniji pa 1,9.
- Pri starejših prebivalcih občine je bila stopnja bolnišničnih obravnav zaradi zlomov kolka 4,1 na 1000, v Sloveniji pa 6,4.
- Delež uporabnikov pomoči na domu je bil blizu slovenskemu povprečju.
- Stopnja umrljivosti zaradi samomora je bila 40 na 100.000 prebivalcev, v Sloveniji pa 22.

Dejavniki tveganja za zdravje in preventiva

- Telesni fitnes otrok je bil blizu slovenskemu povprečju.
- Delež kadilcev je bil 17 %, v Sloveniji pa 24 %.
- Stopnja bolnišničnih obravnav zaradi poškodb v transportnih nezgodah je bila 1,3 na 1000 prebivalcev, v Sloveniji pa 1,8.
- Delež prometnih nezgod z alkoholiziranimi povzročitelji je bil nižji od slovenskega povprečja.
- Odzivnost v Program Svit - presejanju za raka debelega črevesa in danke je bila 52,8 %, v Sloveniji pa 60,4 %.
- Presejanost v Programu Zora - presejanju za raka materničnega vratu je bila 73,5 %, v Sloveniji pa 71,3 %.

(Vir: <http://obcine.nijz.si/Vsebina.aspx?leto=2016&id=143>)

1.6 Možen potek in pričakovan obseg pojavljanja nalezljivih bolezni pri ljudeh

Nalezljive bolezni, ki se lahko pojavijo kot posamezni primeri ali v obliki izbruhov, so:

- driska, in sicer različnih povzročiteljev (bakterije, virusi, paraziti), zlasti pri ranljivi populaciji (otroci, ostareli, vojaki, turisti, zdravstveno osebje),
- okužbe s hrano in vodo,
- zoonoze,
- legioneloza (hoteli, razpršilci vode, klimatski stolpi, vodometi, bolnišnično okolje),
- oslovski kašelj, norice, ošpice in mumps,
- stafilokokne okužbe (domače in bolnišnično okolje, oddelki za novorojenčke ter kirurški oddelki),
- streptokokne okužbe – angina (otroci, v vojašnicah in bolnišnicah),
- okužbe, ki jih povzročajo virusi influence, respiratorni sincicijski virus in drugi povzročitelji akutnih okužb dihal.

Število zbolelih je odvisno od številnih dejavnikov, med njimi od vrste mikroba, deleža neimunih prebivalcev, načina širjenja bolezni itn.

Pričakujemo lahko predvsem:

a) pojavnalezljivih bolezni pri ljudeh (izbruh ali epidemijo) kot posledico naravne ali druge nesreče. Ker se ob takih nesrečah lahko zelo hitro poslabšajo osnovne življenjske razmere, je tveganje za pojav in širjenje nalezljivih bolezni pri ljudeh predvsem ob:

- **potresu z močnimi poškodbami ali močnejšemu (intenzitete VIII EMS ali več)** – celotna občina Rogaška Slatina živi na območju potresne intenzitete VII EMS.
- **katastrofalnih poplavih** – Občina Rogaška Slatina ne spada med poplavno bolj ogrožene občine.
- **jedrski nesreči** – pomeni posredno ogroženost v občini Rogaška Slatina, v kateri je predviden sprejem evakuiranih prebivalcev.
- **pojavneposebno nevarnih bolezni živali**– ljudje se lahko okužijo z zoonozami pri neposrednem stiku z živalmi in z uživanjem živil, ki izvirajo od okuženih živali;
- **uporabi orožij ali sredstev za množično uničevanje v teroristične namene oziroma terorističnem napadu s klasičnimi sredstvi oziroma terorističnem napadu s klasičnimi sredstvi (uporaba biološkega orožja)** – ogrožena so območja večjih slovenskih mest, kjer je večje število kritične infrastrukture.
- **nesrečah z nevarnimi snovmi** – v občini Rogaška Slatina predstavlja Steklarna Rogaška d.o.o. vir večjega tveganja, vendar je za nesrečo z nevarno snovjo izdelan poseben načrt ZiR.

b) pojavnalezljivih bolezni pri ljudeh (epidemija ali pandemija) večjega obsega:

- epidemija ali pandemija nalezljive bolezni (npr. gripa, okužbe z oporečno vodo, bolezni, ki jih prenaša mrčes itn.) zaradi zelo hitrega širjenja med prebivalstvom zajame zelo veliko ljudi. Že običajna sezonska gripa je lahko pomembna javnozdravstvena težava saj v času epidemije gripe zboli do 20 odstotkov ljudi, v določenih starostnih skupinah tudi od 40 do 50 odstotkov. Ocenjuje se, da je smrtnost neposredno zaradi sezonske gripe manjša od 0,1 odstotka, vendar se poveča posredno zaradi zapletov in naj bi bila okoli 1 odstotka.

Katere nalezljive bolezni pri ljudeh, pa lahko pričakujemo ob nekaterih naravnih ali drugih nesrečah so opisane v Oceni ogroženosti ob pojavu nalezljivih bolezni pri ljudeh v občini Rogaška Slatina.

Poleg nalezljivih bolezni obstajajo tudi številne druge nevarnosti za zdravje pri ljudeh, ki lahko zaradi svojega obsega ali resnosti ogrozijo zdravje ljudi. Med take nevarnosti sodijo tudi dogodki, povezani s hrano oziroma krmo.

1.7 Verjetnost nastanka verižnih nesreč

Nalezljive bolezni pri ljudeh niso le pomembna javnozdravstvena težava, temveč tudi širša družbena težava, saj lahko na primer pri pandemiji gripe zbolijo do 20 odstotkov ljudi, ki opravljajo različne funkcije v družbi, poveča pa se tudi umrljivost prebivalcev. Pojav nalezljivih bolezni lahko povzroči večjo odsotnost od pouka, z dela in v transportnem sistemu ter drugih službah, na primer v zdravstvu, šolstvu, policiji, vojski, socialnem varstvu in gospodarstvu, kar ima lahko velik vpliv na vsakdanje življenje in poslovanje ter na nacionalno in globalno ekonomijo. V času pojavljanja nalezljivih bolezni se zelo povečajo obiski v zdravstvenih ambulantah in potrebe po sprejemu v bolnišnice. Delovanje celotnega zdravstvenega sistema bo močno oteženo, saj se lahko pričakuje tudi večja obolevnost med zaposlenimi v zdravstvenem sistemu.

Pojav epidemije ali pandemije nalezljivih bolezni pri ljudeh ima lahko:

- politični vpliv: politični nemiri, nezadovoljstvo prebivalcev;
- socialnovarnostni vpliv: slabša ekonomski položaj prebivalcev in preskrba s hrano, vodo, zdravili ter drugimi dobrinami, kar lahko pripelje do socialnih nemirov. Povečano povpraševanje po dobrinah povzroči dvigovanje cen dobrin. Povečano je družbeno breme zaposlenih, pojavijo se ropi zdravil, osnovnih življenjskih dobrin in premoženja ter ponaredki zdravil;
- ekonomski vpliv z gospodarsko in ekonomsko škodo: pomanjkanje delovne sile in zmanjšan obseg proizvodnje v industriji, kmetijstvu in pri trgovanju, kar vpliva na bruto domači proizvod.

P – 1001	Ocena ogroženosti ob pojavu nalezljivih bolezni pri ljudeh v občini Rogaška Slatina
-----------------	---

2 OBSEG NAČRTOVANJA

2.1 Temeljne ravni načrtovanja

Temeljni načrt zaščite in reševanja ob pojavu epidemije oziroma pandemije nalezljive bolezni pri ljudeh je državni načrt, izdelan za primer razglasitve epidemije ali pandemije posamezne nalezljive bolezni pri ljudeh. Epidemijo nalezljive bolezni razglasi minister, pristojen za zdravje. Epidemijo gripe lahko v skladu z 12. členom Sklepa št. 1082/20137EU o resnih čezmejnih nevarnostih za zdravje razglasi tudi Evropska komisija. Pandemijo nalezljive bolezni razglasi Svetovna zdravstvena organizacija.

Z Načrtom zaščite in reševanja ob pojavu epidemije oziroma pandemije nalezljive bolezni pri ljudeh v občini Rogaška Slatina se urejajo zaščitni ukrepi in naloge ZRP ter zagotavljanje osnovnih pogojev za življenje, ki so v pristojnosti občine Rogaška Slatina. V načrtu so določeni tudi nekateri splošni in posebni zdravstveni ukrepi ter drugi posebni ukrepi za preprečevanje in obvladovanje nalezljivih bolezni pri ljudeh, ki jih skladno z Zakonom o nalezljivih boleznih odreja minister, pristojen za zdravje, pri čemer, če je treba, sodelujejo tudi sile in sredstva za ZRP.

Načrt zaščite in reševanja ob pojavu epidemije oziroma pandemije nalezljive bolezni pri ljudeh v občini Rogaška Slatina je izdelan za pojav epidemije nalezljivih bolezni na območju občine Rogaška Slatina.

Odločitev župana občine Rogaška Slatina je, da se izdela Načrt zaščite in reševanja ob pojavu epidemija oziroma pandemije nalezljive bolezni pri ljudeh v občini Rogaška Slatina v celoti.

P – 40/11	Evidenčni list o vzdrževanju načrta ZIR ob pojavu epidemije oz. pandemije nalezljive bolezni
------------------	--

3 ZAMISEL IZVAJANJA ZAŠČITE, REŠEVANJA IN POMOČI

3.1 Temeljne podmene načrta

Temeljne podmene načrta zaščite in reševanja ob pojavu epidemije oziroma pandemije nalezljive bolezni pri ljudeh so:

- a) Varstvo pred posledicami pojava epidemije oziroma pandemije nalezljive bolezni pri ljudeh zagotavljajo v okviru svojih pristojnosti oziroma pravic in dolžnosti MZ, NIJZ, NLZOH, UVHVVR, ZIRS, državljani in drugi prebivalci Republike Slovenije kot posamezniki, Rdeči križ Slovenije, Slovenska Karitas, javne reševalne službe, podjetja, zavodi in druge organizacije, katerih dejavnost je pomembna za ZRP, ter občine, regije in državni organi, skladno s svojimi pristojnostmi, usposobljenostjo in opremljenostjo.
- b) Načrt zaščite in reševanja ob pojavu epidemije oziroma pandemije nalezljive bolezni pri ljudeh v občini Rogaška Slatina je izdelan za primer razglasitve epidemije ali pandemije nalezljive bolezni pri ljudeh v občini Rogaška Slatina, ko je treba poleg služb v zdravstveni dejavnosti in drugih služb uporabiti tudi sile in sredstva za ZRP.
- c) Ob razglasitvi epidemije ali pandemije nalezljive bolezni pri ljudeh NIJZ pripravi oceno tveganja in predlaga protiepidemijske in preventivne ukrepe. Za njihovo usklajevanje ukrepov je pristojno MZ. Za izvajanje operativnih nalog ZRP v občini Rogaška Slatina je odgovoren poveljnik CZ občine Rogaška Slatina oziroma njegov namestnik.
- d) Življenja prebivalcev so ob epidemiji oziroma pandemiji nalezljive bolezni pri ljudeh lahko ogrožena, zato morajo biti prebivalci na okuženih in ogroženih območjih, kjer obstaja tveganje za širjenje nalezljive bolezni, pravočasno in objektivno obveščeni o pričakovani nevarnosti, možnih posledicah, ukrepih in nalogah za zmanjšanje in odpravo posledic ter o ravnanju ob dogodku, ki pomeni tveganje za zdravje ljudi.

3.2 Zamisel izvedbe zaščite, reševanja in pomoči

3.2.1 Koncept odziva ob pojavu epidemije oziroma pandemije nalezljive bolezni pri ljudeh

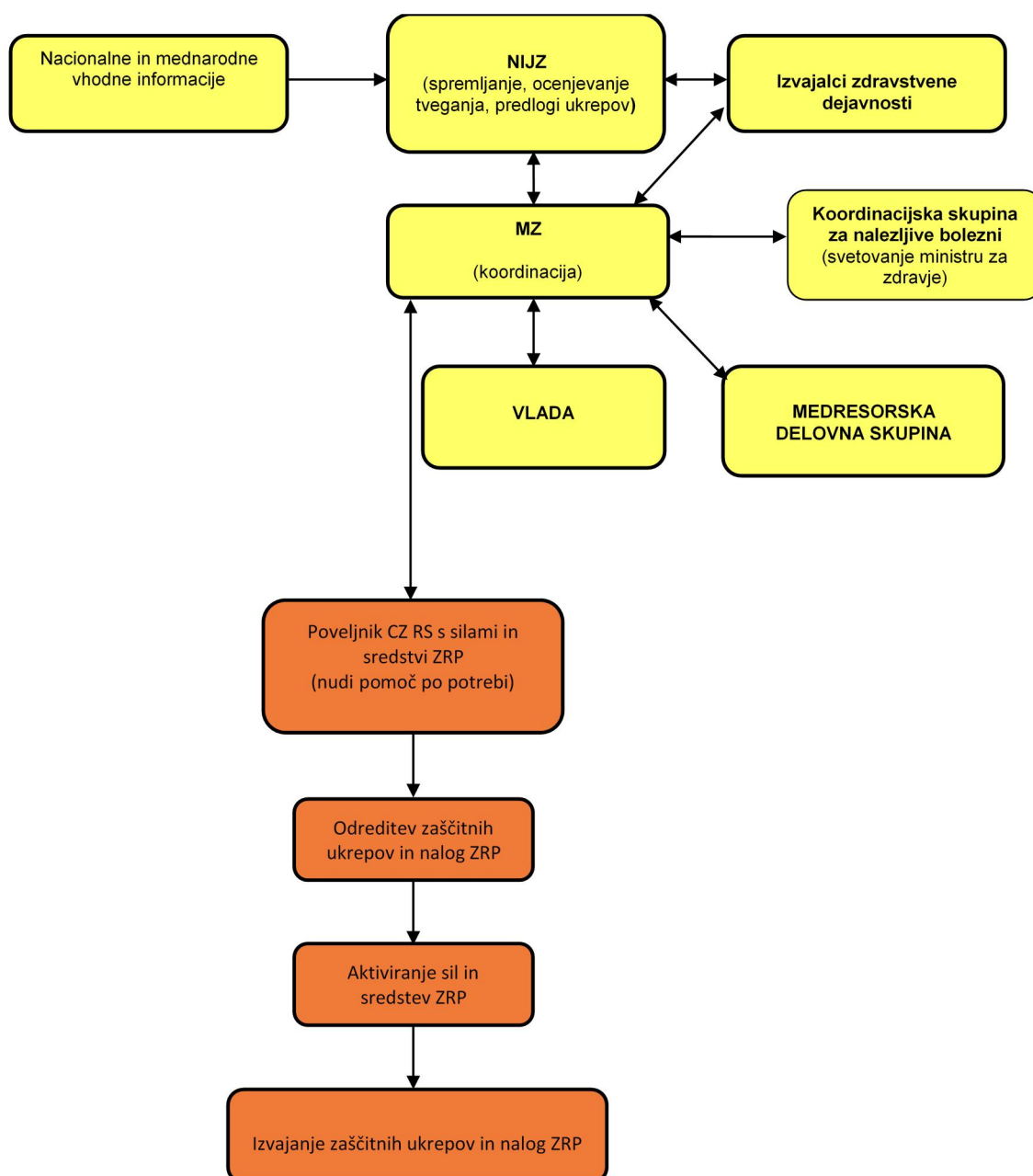
Koncept odziva ob pojavu epidemije oziroma pandemije nalezljive bolezni pri ljudeh je odvisen od povzročitelja nalezljive bolezni, pogojev, ki so potrebni za njen pojav in širjenje, ocene tveganja, števila obolelih prebivalcev ter kapacitet, ki so na voljo za izvajanje ukrepov preprečevanja širjenja in obvladovanja nalezljive bolezni in sicer:

Pojav EPIDEMIJE oziroma PANDEMIJE nalezljive bolezni pri ljudeh na območju občine Rogaška Slatina:

- pojav nalezljive bolezni pri ljudeh, ki po številu prizadetih oseb ali velikosti prizadetega območja pomembno presega običajno stanje in predstavlja tveganje za večji del prebivalstva,
- epidemija oziroma pandemija zajame območje občine Rogaška Slatina,
- Načrt zaščite in reševanja ob pojavu epidemije oziroma pandemije nalezljive bolezni pri ljudeh v občini Rogaška Slatina se praviloma aktivira, ko je razglašena epidemija ali pandemija nalezljive bolezni pri ljudeh v občini Rogaška Slatina in je treba poleg služb v zdravstveni dejavnosti in drugih služb uporabiti tudi občinske sile in sredstva za ZRP,
- aktivnosti glede nadzora in obvladovanja epidemije oziroma pandemije nalezljive bolezni usklajuje in vodi član štaba CZ, zadolžen za zdravstvo (zdravnik),
- aktivnosti ZRP v občini Rogaška Slatina vodi in usklajuje poveljnik CZ občine Rogaška Slatina oziroma njegov namestnik na podlagi usmeritev poveljnika CZ Zahodno-štajerske regije oziroma poveljnika CZ RS,

- na podlagi poteka epidemije oziroma pandemije nalezljive bolezni pri ljudeh v občini Rogaška Slatina, NIJZ OE Celje ocenjuje razmere na terenu ter pripravlja strokovna priporočila in sporočila,
- po aktiviranju Načrta ZiR ob pojavu epidemije oziroma pandemije nalezljive bolezni pri ljudeh v občini Rogaška Slatina, poveljnik CZ občine Rogaška Slatina obvešča javnost o poteku zaščitno-reševalnih aktivnosti ter izvedenih zaščitnih ukrepih in nalogah ZRP v občini Rogaška Slatina
- poveljnik CZ občine Rogaška Slatina oziroma njegov namestnik lahko zaprosi poveljnika CZ Zahodno – štajerske regije, le ta pa poveljnika CZ RS za vključitev in uporabo enot in služb SV.

Slika 2: Koncept odziva ob pojavu epidemije oziroma pandemije nalezljive bolezni pri ljudeh na območju RS



3.3 Uporaba načrta

Načrt zaščite in reševanja ob pojavu epidemije oziroma pandemije nalezljive bolezni pri ljudeh v občini Rogaška Slatina se praviloma aktivira, ko je razglašena epidemija oziroma pandemija nalezljive bolezni pri ljudeh na območju občine Rogaška Slatina in je treba poleg služb v zdravstveni dejavnosti in drugih služb uporabiti tudi sile in sredstva za ZRP.

Odločitev o aktiviranju Načrta zaščite in reševanja ob pojavu epidemije oziroma pandemije nalezljive bolezni pri ljudeh v občini Rogaška Slatina sprejme poveljnik CZ občine Rogaška Slatina na predlog poveljnika CZ Zahodno – štajerske regije in o tem izda sklep.

Epidemija oziroma pandemija nalezljive bolezni pri ljudeh se lahko pojavi tudi kot posledica naravne ali druge nesreče, na primer potresa z močnimi poškodbami, katastrofalnih poplav, jedrske nesreče, pojava posebno nevarnih bolezni živali, terorističnega napada – uporabe biološkega orožja, nesreč z nevarnimi snovmi itn. Ob takih dogodkih so lahko že aktivirani posamezni načrti zaščite in reševanja občine Rogaška Slatina na primer ob potresu, ob poplavih, ob jedrski ali radiološki nesreči, ob pojavu posebno nevarnih bolezni živali ali ob uporabi orožij ali sredstev za množično uničevanje v teroristične namene oziroma ob terorističnem napadu s klasičnimi sredstvi. Če se po taki nesreči pojavi epidemija nalezljive bolezni pri ljudeh, jo razglasi minister, pristojen za zdravje.

D - 10	Vzorec sklepa o aktiviranju načrta ZiR ob nesreči
D - 11	Vzorec sklepa o preklicu izvajanja zaščitnih ukrepov in nalog ZRP

4 SILE IN SREDSTVA ZA ZAŠČITO, REŠEVANJE IN POMOČ TER VIRI ZA IZVAJANJE NAČRTA

4.1 Organi in organizacije, ki lahko sodelujejo pri izvedbi nalog iz občinske pristojnosti

4.1.1 Občinski in državni organi

- Župan občine Rogaška Slatina
- Občinska uprava občine Rogaška Slatina
- Skupni organ za CZ in PV
- Policijska postaja Rogaška Slatina

4.1.2 Sile za zaščito, reševanje in pomoč v občini Rogaška Slatina

4.1.2.1 Enote, službe in organi CZ v občini Rogaška Slatina

- Poveljnik CZ občine Rogaška Slatina
- Namestnik poveljnika CZ občine Rogaška Slatina
- Štab CZ občine Rogaška Slatina
- Poverjeniki CZ
- Ekipa za informacijsko podporo in administrativno delo
- Ekipa za RKB dekontaminacijo

P - 1	Podatki o poveljniku, namestniku poveljnika in članih štaba CZ
P - 4	Podatki o občinskih organih, službah in enotah CZ

4.1.2.2 Gasilske enote občine Rogaška Slatina

- Gasilska enota širšega pomena – PGD Steklarna Rogaška Slatina
- PGD Rogaška Slatina
- PGD Kostrivnica
- PGD Sveti Florijan

P - 11		Pregled gasilskih enot s podatki o poveljnikih in namestnikih poveljnikov
P - 12		Pregled gasilskih enot širšega pomena s podatki o poveljnikih in namestnikih poveljnikov
P - 34		Podatki o gasilskih enotah
	P – 34/1	PGD Steklarna Rogaška Slatina
	P – 34/2	PGD Rogaška Slatina
	P – 34/3	PGD Kostrivnica
	P – 34/4	PGD Sveti Florijan

4.1.2.3 Enote ter službe društev in drugih nevladnih organizacij

- OZRK Šmarje pri Jelšah
- Krajevne organizacije Rdečega križa
 - ✓ Kostrivnica
 - ✓ Rogaška Slatina
 - ✓ Sveti Florijan
- Župnijska Karitas Rogaška Slatina

4.1.2.4 **Enote, službe, zavodi, ki jih organizirajo državni organi in občina Rogaška Slatina**

- ZD Šmarje pri Jelšah
- ZP Rogaška Slatina
- NMP Šmarje pri Jelšah
- CSD Šmarje pri Jelšah
- veterinarska postaja Šmarje pri Jelšah
- veterinarski center Kropec

P - 24	Pregled enot, služb in drugih operativnih sestavov društev nevaladnih organizacij, ki sodelujejo pri reševanju
P - 25	Pregled človekoljubnih organizacij
P - 27	Pregled zdravstvenih domov, zdravstvenih postaj in reševalnih postaj
P - 29	Pregled veterinarskih organizacij
P - 41/1	Načrt dejavnosti CSD

4.2 **Materialno – tehnična sredstva za izvajanje načrta**

Materialno-tehnična sredstva se določijo glede na povzročitelja nalezljive bolezni in način prenosa ter se načrtujejo za:

- zaščitno in reševalno opremo ter orodje,
- materialna sredstva za ZRP iz državnih rezerv,
- objekti.

Ob epidemiji oziroma pandemiji nalezljive bolezni pri ljudeh se predvideva uporaba naslednje opreme in sredstev, ki jih potrebujejo strokovnjaki, reševalne enote, službe in reševalci:

- sredstva za osebno in skupinsko zaščito (na primer kombinezoni, gumijasti škornji in rokavice, zaščitne maske in očala ter respiratorji),
- oprema in druga sredstva (mobilna pretakališča, dekontaminacijska enota, rezervoarji za vodo, PVC-folija),
- razkužila.

P - 6	Pregled osebne in Skupne opreme in sredstev pripadnikov občine za ZRP
--------------	---

4.3 **Predvidena finančna sredstva za izvajanje načrta**

Finančna sredstva se načrtujejo za sodelujoče sile ZRP za:

- stroške operativnega delovanja (povračila stroškov za aktivirane pripadnike CZ in druge sile ZRP),
- stroške dodatnega vzdrževanja in servisiranja uporabljene opreme,
- stroške usposabljanja enot in služb,
- materialne stroške (prevozne stroške, prehrano, nastanitev ipd.).

5 OPAZOVANJE, OBVEŠČANJE IN ALARMIRANJE

5.1 Opazovanje in spremljanje širjenja nalezljivih bolezni pri ljudeh

Spremljanje nalezljivih bolezni v RS izvaja NIJZ, za območje občine Rogaška Slatina je to NIJZ OE Celje, na podlagi Zakona o nalezljivih boleznih. Podatki o nalezljivih boleznih, ki jih prijavijo zdravniki in laboratoriji se pridobijo iz Registra nalezljivih bolezni, katerega upravljavec je NIJZ, ter laboratorijskih podatkov o posameznih nalezljivih boleznih (gripa in respiratorni sincicijski virus), ki se spremljajo s pomočjo mreže izbranih izvajalcev zdravstvene dejavnosti. NIJZ na podlagi teh podatkov analizira stanje in pripravi oceno tveganja. NIJZ o stanju pojava nalezljivih bolezni obvešča MZ in, če je treba, predlaga razglasitev epidemije. Ko minister, pristojen za zdravje, razglasi epidemijo nalezljive bolezni pri ljudeh oziroma epidemijo gripe razglasi Evropska komisija, MZ o tem obvesti CORS.

5.2 Obveščanje pristojnih organov in služb v občini Rogaška Slatina

V primeru razglasitve epidemije ali pandemije nalezljive bolezni pri ljudeh ReCO Celje obvesti:

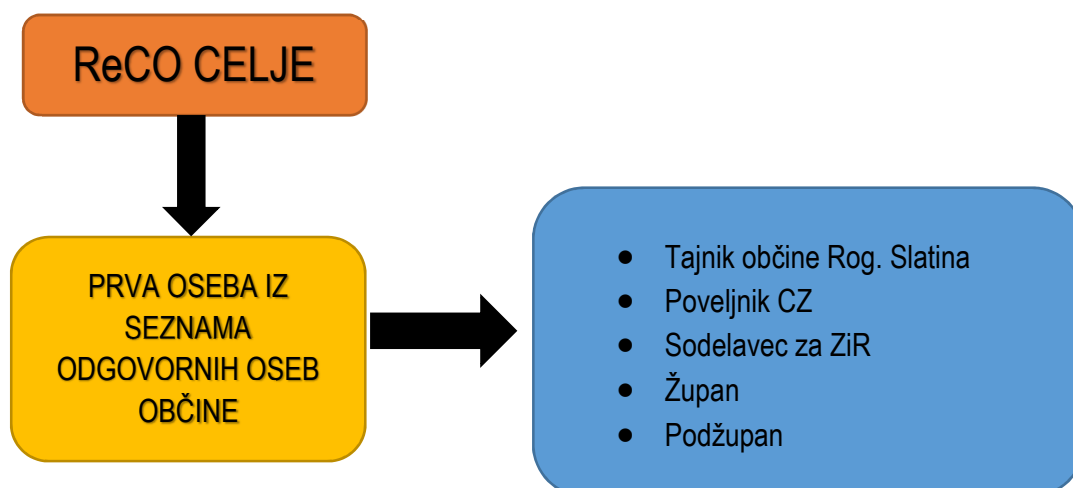
- Tajnik občine Rogaška Slatina
- Poveljnik CZ Rogaška Slatina
- Sodelavec za ZiR
- Župan občine Rogaška Slatina
- Podžupan
-

ReCO Celje za obveščanje ob razglasitvi epidemije oziroma pandemije nalezljive bolezni pri ljudeh obvešča pristojne osebe po seznamu. Obvesti le prvo določeno pristojno osebo oziroma prvo dosegljivo osebo na seznamu.

Poveljnik CZ, Sodelavec za ZiR, Župan in druge osebe po seznamu odgovornih oseb Občine Rogaška Slatina, se glede na to, kdo prvi prejme obvestilo ReCO, obvestijo med seboj.

ReCO Celje o vseh aktivnostih obvešča oziroma posreduje informacije Štabu CZ občine Rogaška Slatina, ko se ta aktivira. ReCO Celje posreduje informacije tudi preostalim, ki morajo biti o tem obveščeni. Sporočila se posredujejo po telefonu, elektronski pošti ali telefaksu. Prvo sporočilo v ReCO mora biti obvezno po telefonu in ga mora prejemnik potrditi. Vsa objavljena sporočila, namenjena pristojnim organom in službam ter javnosti, ne glede na izvor, se v vednost posredujejo prek osrednje kontaktne točke ReCO tako, da so o tem seznanjeni vsi, ki izvajajo naloge v Načrtu zaščite in reševanja ob pojavu epidemije oziroma pandemije nalezljive bolezni pri ljudeh v občini Rogaška Slatina.

Slika 3: Shema obveščanja ob pojavu pandemije oziroma epidemije nalezljive bolezni v občini Rogaška Slatina



P - 1	Podatki o poveljniku, namestniku poveljnika in članih štaba CZ
P - 2	Podatki o odgovornih osebah v Skupnem organu za CZ in PV
P - 15	Podatki o odgovornih osebah v občini , ki se jih obvešča o nesreči

5.3 Obveščanje splošne javnosti

Javnost mora biti o pojavu epidemije oziroma pandemije nalezljive bolezni pri ljudeh pravočasno in objektivno obveščena.

Prvo sporočilo za javnost in vsa nadaljnja sporočila na državni ravni oblikuje in posreduje v objavo MZ. V primeru razglasitve epidemije oziroma pandemije nalezljive bolezni pri ljudeh poteka obveščanje javnosti v celoti prek MZ.

Obveščanje javnosti o izvajanju nalog zaščite, reševanja in pomoči na območju občine Rogaška Slatina izvajajo Poveljnik CZ občine Rogaška Slatina in župan, v skladu s svojimi pristojnostmi.

Obveščanje javnosti ob nesrečah poteka v medijih, ki morajo po predpisih in na zahtevo državnih organov, javnih podjetij in zavodov brez odlašanja brezplačno objaviti nujno sporočilo v zvezi z resno ogroženostjo življenja, zdravja ali premoženja ljudi, povezano z resnim tveganjem za življenje, zdravje ali premoženje ljudi, kulturne in naravne dediščine ter, varnosti države.

V takih primerih so za takojšnje posredovanje sporočil organov občine Rogaška Slatina za javnost pristojni (glej P-18):

- Radio Štajerski val
- Radio Celje
- Radio Rogla
- Občina Rogaška Slatina (letak kot nenaslovljena pošiljka na vsa gospodinjstva v občini)

P - 18	Seznam medijev, ki bodo posredovali obvestila o izvedenem alarmiranju in napotke za izvajanje Zaščitnih ukrepov
---------------	---

6 AKTIVIRANJE SIL IN SREDSTEV ZA ZRP V OBČINI ROGAŠKA SLATINA

6.1 Aktiviranje občinskih organov in njihovih strokovnih služb

Ukrepe za preprečevanje širjenja nalezljivih bolezni pri ljudeh predlaga in spremlja NIJZ, ki o tem obvesti MZ. Pri obvladovanju pojava nalezljivih bolezni pri ljudeh sodeluje tudi mreža izvajalcev zdravstvene dejavnosti. Zdravstvena inšpekcija RS (ZIRS) nadzira izvajanje predpisanih ukrepov in odreja ukrepe znotraj svojih pristojnosti.

Na podlagi pojava in širjenja nalezljive bolezni pri ljudeh in po prvih ocenah tveganja za zdravje ljudi v občini Rogaška Slatina, poveljnik CZ občine Rogaška Slatina sprejme odločitev o aktiviranju Načrta zaščite in reševanja ob pojavu epidemije oziroma pandemije nalezljive bolezni pri ljudeh v občini Rogaška Slatina in s tem o aktiviranju organov CZ občine Rogaška Slatina, pristojnih za operativno in strokovno vodenje ZRP, ter o uporabi sil in sredstev za ZRP, v kolikor ti že niso aktivirani zaradi določene druge naravne ali druge nesreče.

O protiepidemijskih zdravstvenih ukrepih odloča MZ na podlagi predloga NIJZ. Poveljnik CZ občine Rogaška Slatina v sodelovanju s članom štaba (zdravstvena stroka) in NIJZ OE Celje spremlja razmere na okuženem oziroma ogroženem območju in odloča o nadaljnjih ukrepih in nalogah ZRP.

Ko poveljnik CZ občine Rogaška Slatina na podlagi predloga Poveljnika CZ ZŠ regije, sprejme odločitev o aktiviranju Načrta zaščite in reševanja ob pojavu epidemije oziroma pandemije nalezljive bolezni pri ljudeh v občini Rogaška Slatina, o tem obvesti ReCO Celje. ReCO Celje o aktiviranju Načrta zaščite in reševanja ob pojavu epidemije oziroma pandemije nalezljive bolezni pri ljudeh v občini Rogaška Slatina obvesti vse nosilce načrtovanja, skladno s shemo obveščanja ob pojavu epidemije oziroma pandemije nalezljive bolezni v občini Rogaška Slatina.

6.2 Aktiviranje občinskih sil za zaščito, reševanje in pomoč

Štabe, enote, službe in druge operativne sestave občinskih sil ZRP aktivira Občinska uprava Občine Rogaška Slatina v sodelovanju z ReCO Celje, na podlagi odločitve:

- župana občine Rogaška Slatina,
- poveljnika CZ občine Rogaška Slatina ali njegovega namestnika.

Aktiviranje štaba CZ občine Rogaška Slatina prične svetovalec za ZIR ali druga oseba iz občinske uprave, ki ga nadomešča po odločitvi zgoraj naštetih pristojnih oseb. Nadaljnje aktiviranje operativno izvaja služba podpore pri štabu CZ občine Rogaška Slatina.

Občinska uprava ureja tudi vse zadeve v zvezi z nadomestili plač in povračili stroškov, ki jih imajo pripadniki CZ in druge občinske sile za ZRP (poklicne in prostovoljne) pri izvajanju nalog zaščite, reševanja in pomoči.

Poveljnik CZ občine Rogaška Slatina ali njegov namestnik lahko v soglasju z županom občine Rogaška Slatina po potrebi zahtevata pomoč državnih sil za ZRP (državne in regijske enote ZRP, SV ali druge državne enote posebnega pomena), ki na prizadetem območju nudijo operativno ali logistično podporo občinskim silam za ZRP. Koordinacijo nalog ZRP na prizadetem območju občine Rogaška Slatina izvajata v tem primeru občinski gasilski poveljnik, ter poveljnik CZ občine Rogaška Slatina.

Zahtevek za pomoč oziroma podporo državnih sil ZRP poveljnik CZ občine Rogaška Slatina, njegov namestnik ali župan občine Rogaška Slatina posreduje poveljniku CZ za Zahodno štajersko regijo preko ReCO Celje oziroma neposredno, kadar je štab CZ za Zahodno štajerske regije že aktiviran.

Sile za ZRP občine Rogaška Slatina, ki odidejo na prizadeta območja se zberejo na svojih zbirališčih. Na podlagi zahtev prizadetih občanov se jim določi njihovo delovišče in izdajo delovni nalogi.

P - 5	Seznam občinskih zbirališč sil za ZRP
D - 9	Vzorec odredbe za aktivacijo štaba CZ in sil ZRP

6.3 Aktiviranje sredstev pomoči

Pri zagotavljanju pomoči prizadetim prebivalcem oziroma občini velja načelo postopnosti. Občina mora najprej porabiti lastna materialne in finančna sredstva, ki so na razpolago, nato pa za pomoč prosi regijo oziroma državo. Zahtevek za materialna oziroma finančna sredstva župan ali poveljnik CZ občine Rogaška Slatina pošlje poveljniku CZ Zahodno štajerske regije, le ta pa ga posreduje poveljniku CZ RS. Po odobritvi materialne in finančne pomoči pa regijske sile in Izpostava URSZR Celje načeloma sodelujejo pri pripravi, prevozu in razdeljevanju sredstev na prizadetem območju.

Materialna pomoč države ob pojavu nalezljivih bolezni pri ljudeh bi obsegala posredovanje pri zagotavljanju posebne opreme, ki je na mestu nesreče ni mogoče dobiti, ter pomoč v obliki zaščitne in reševalne opreme, objektov, finančnih sredstev, hrane, pitne vode ter zdravil in drugih življenjskih pripomočkov.

D - 2	Načrt dejavnosti občine Rogaška Slatina ob naravnih in drugih nesrečah
--------------	--

7 UPRAVLJANJE IN VODENJE

7.1 Organi in njihove naloge

Vodenje sil za zaščito, reševanje in pomoč se izvaja kot enoten sistem na lokalni, regionalni in državni ravni. Vodenje nalog ZRP iz pristojnosti župana oziroma lokalne skupnosti izvajata poveljnik CZ občine Rogaška Slatina in Občinska uprava Občine Rogaška Slatina.

7.1.1 Župan

- upravlja in vodi zaščito, reševanje in pomoč ter odpravljanje posledic
- odloča o uporabi sredstev občinskega proračuna za pokrivanje stroškov zaščitnih in reševalnih akcij občinskih sil
- s pomočjo občinske uprave oziroma pooblaščenih oseb vodi in organizira obveščanje javnosti ter skrbi za delovanje informacijskega centra
- opravlja druge naloge s svoje pristojnosti

7.1.2 Občinska uprava

- zagotavlja administrativno in drugo podporo delu župana in Štaba CZ občine
- zbira in obdeluje podatke o posledicah nesreče
- pod vodstvom župana organizira ter izvaja naloge obveščanja javnosti in skrbi za delovanje informacijskega centra
- opravlja druge naloge iz svoje pristojnosti

7.1.3 Poveljnik CZ občine Rogaška Slatina

- aktivira načrt zaščite in reševanja ob pojavu epidemije oziroma pandemije nalezljive bolezni pri ljudeh v občini Rogaška Slatina
- operativno - strokovno vodi dejavnost štaba CZ, enot in služb CZ ter drugih sil za ZRP na območju občine Rogaška Slatina,
- skrbi za izvedbo odrejenih zaščitnih ukrepov in nalog ZRP na območju občine Rogaška Slatina
- ureja sprejem in razporeditev materialne in druge pomoči v skladu s prioriteta glede na stanje ogroženosti,
- poroča nadrejenim (županu občine Rogaška Slatina in poveljniku CZ Zahodno štajerske regije) o stanju na ogroženem območju ter daje predloge in zahtevke v zvezi z izvajanjem zaščitnih ukrepov in nalog ZRP,
- potrjuje končno poročilo o intervencijah na območju občine Rogaška Slatina in dostavlja podatke komisiji za oceno škod nastalih ob nesreči,
- vse svoje odločitve usklajuje s poveljnikom CZ Zahodno štajerske regije,
- vsa obvestila za ogrožene prebivalce usklajuje s članom štaba CZ Zahodno štajerske regije za področje stikov z javnostjo oziroma v nujnih primerih neposredno s poveljnikom CZ Zahodno štajerske regije.
- opravlja druge naloge iz svoje pristojnosti.

7.1.4 Skupni organ za CZ in PV

- opravlja upravne in strokovne naloge zaščite, reševanja in pomoči iz svoje pristojnosti,
- organizira komunikacijski sistem, znotraj sistema zvez ZARE, za delovanje občinskih sil za zaščito, reševanje in pomoč,

- zagotavlja pogoje za delo poveljnika CZ občine in štaba CZ občine,
- zagotavlja administrativno in drugo podporo pri delovanju občinskih sil za zaščito, reševanje in pomoč,
- pomaga pri vodenju zaščite, reševanja in pomoči ter pri odpravljanju posledic,
- zbira, obdeluje in posreduje podatke o nesrečah in drugih dogodkih v ReCO Celje,
- izdelava oceno ogroženosti občine ob pojavu epidemije oziroma pandemije nalezljive bolezni pri ljudeh v občini Rogaška Slatina,
- izdelava občinski načrt zaščite in reševanja ob pojavu epidemije oziroma pandemije nalezljive bolezni pri ljudeh na območju občine Rogaška Slatina in
- opravlja druge naloge iz svoje redne pristojnosti.

D - 2	Načrt dejavnosti občine Rogaška Slatina ob naravnih in drugih nesrečah
--------------	--

7.1.5 Policijska postaja Rogaška Slatina

- varuje življenja, osebno varnost in premoženje ljudi ter vzdržuje javni red na prizadetem območju,
- preprečuje, odkriva in preiskuje kazniva dejanja ter prekrške, odkriva in prijema njihove storilce ter druge iskane osebe in jih izroča pristojnim organom,
- nadzira in skladno s stanjem prometne infrastrukture ureja promet ter omogoča interveniranje silam za ZRP,
- skladno z razmerami varuje državno mejo in izvaja mejni nadzor ter policijske naloge v zvezi s tujci,
- izvaja zaščitne ukrepe in naloge ZRP iz svoje pristojnosti,
- izvaja zakonsko določene naloge in nudi pomoč pri izvajanju določenih ukrepov, ki jih odredijo pristojne inštitucije (prepoved oziroma omejitev gibanja prebivalstva na okuženih ali neposredno ogroženih območjih; prepoved zbiranja ljudi po šolah, kinodvoranah, javnih lokalih ali drugih javnih mestih, dokler ni več nevarnosti širjenja nalezljive bolezni),
- sodeluje pri identifikaciji žrtev,
- sodeluje z drugimi državnimi organi, še posebej s Centrom za obveščanje Celje,
- opravlja druge naloge iz svoje pristojnosti.

7.1.6 Nevladne in druge organizacije

7.1.6.1 OZRK Šmarje pri Jelšah, Slovenska Karitas, GEŠP, PGD:

- vključujejo se v skupne akcije zaščite, reševanja in pomoči na podlagi odločitve poveljnika CZ občine Rogaška Slatina oz. njegovega namestnika in
- izvajajo naloge iz svoje pristojnosti.

7.1.7 Enote in službe, ki jih organizirajo državni organi

7.1.7.1 ZD Šmarje pri Jelšah (ZP Rogaška Slatina)

- organizira in izvaja medicinsko oskrbo na terenu in v zdravstvenih ustanovah,
- koordinira sile in sredstva zdravstva in posreduje pri zagotavljanju pomoči iz drugih regij ter
- izvaja druge ukrepe in naloge iz svoje pristojnosti.

7.1.7.2 NMP Šmarje pri Jelšah

- Izvaja naloge zdravstvene dejavnosti na primarni, sekundarni in terciarni ravni,
- zagotavlja neprekinjeno zdravstveno pomoč
- sodeluje pri prevozu in negi obolelih

- sodeluje pri izvajanju sanitarno higienskih in protiepidemijskih ukrepov

7.1.7.3 CSD Šmarje pri Jelšah

- sodeluje pri preskrbi in oskrbi prebivalcev
- sodeluje pri oskrbi prebivalstva z osnovnimi dobrinami
- organizira in vzpodbuja skupne akcije na terenu
- povezujejo ključne deležnike
- izvajanje psihosocialne podpore prebivalcem
- opravlja druge naloge iz svoje pristojnosti

7.1.7.4 Veterinarska postaja Šmarje pri Jelšah

- spremlja stanje na terenu,
- izvaja odrejene zdravstvene in zaščitne ukrepe ter naloge ZRP,
- izvaja ukrepe za ugotavljanje, preprečevanje širjenja bolezni živali,
- opravlja druge naloge iz svoje pristojnosti.

7.2 Operativno vodenje

Zdravstvene ukrepe in druge posebne ukrepe ter njihovo izvajanje in spremljanje razmer na terenu določi minister, pristojen za zdravje in jih usklajuje MZ.

Ob aktiviranju občinskega načrta vodi aktivnosti ZRP poveljnik CZ občine Rogaška Slatina. Na podlagi napovedi poteka epidemije ali pandemije in ocene razmer poveljnik CZ ZŠ sporoči Poveljniku CZ občine Rogaška Slatina zaščitne ukrepe in naloge ZRP. Poveljnik CZ Občine Rogaška Slatina pri izvajanju zaščitnih ukrepov in nalog ZRP sodeluje s poveljnikom CZ ZŠ regije. Poveljnik CZ občine Rogaška Slatina usklajuje in usmerja aktivnosti, ko se aktivirajo občinske sile in sredstva za ZRP in ko se v intervencijo vključijo gasilske ter druge enote, policija in SV.

Operativno strokovno vodenje sil za ZRP izvaja poveljnik CZ občine Rogaška Slatina ob pomoči štaba CZ občine Rogaška Slatina, vodje intervencije in vodje reševalnih enot.

7.3 Organizacija zvez

Pri prenosu podatkov in govornem komuniciranju se lahko uporablja vsa razpoložljiva telekomunikacijska in informacijska infrastruktura, ki temelji na različnih medsebojno povezanih omrežjih skladno z Zakonom o varstvu pred naravnimi in drugimi nesrečami ter Zakonom o telekomunikacijah.

Prenos podatkov in komuniciranje med organi vodenja, reševalnimi službami in drugimi izvajalci zaščite, reševanja in pomoči poteka s pomočjo naslednjih storitev oziroma zvez:

➤ Storitve in zveze:

- elektronska pošta;
- radijske zveze (ZA-RE, ZA-RE DMR in ZA-RE PLUS, TETRA),
- satelitske zveze za prenos podatkov mobilnih enot,
- paketni radio za prenos podatkov Zveze radioamaterjev Slovenije in druge Zveze radioamaterjev Slovenije,
- sistem javne stacionarne telefonije,
- mobilna telefonija,
- prenosne bazne postaje mobilne telefonije,

- internet,
- telefaks.

Sistem zvez ZA-RE

Pri neposrednem vodenju akcij zaščite, reševanja in pomoči se uporabljata sistem radijskih zvez zaščite in reševanja (ZA-RE) ter sistem osebnega klica. Sistem zvez ZA-RE se obvezno uporablja pri operativnem vodenju intervencij in drugih zaščitnih ter reševalnih akcijah. Telekomunikacijska središča tega sistema v ZŠ regiji je ReCO Celje, prek katerih se zagotavlja povezovanje uporabnikov v javne in zasebne telekomunikacijske sisteme ter med ostalimi centri za obveščanje.

Uporaba mobilnih repetitorskih postaj ZA-RE

Mobilne repetitorske postaje se uporabljajo za nadomestilo izpadlih repetitorskih postaj radijske mreže sistema zvez ZA-RE ali za izboljšanje delovanja omenjene mreže, če gre za lokacijo s slabšo pokritostjo z radijskim signalom ZA-RE ali za potrebe po dodatnem repetitorju zaradi povečanega radijskega prometa oziroma zahteve zaradi organizacije prometa radijskih zvez ZA-RE ob nesreči. Mobilni repetitor se nahaja na sedežu Izpostave URSZR Celje.

Na območju občine Rogaška Slatina uporabljamo naslednji repetitor:

Lokacija repetitorja	Alfanumerična oznaka	Numerična oznaka	Vrsta oddaje
Rudnica	04 – REG CE	04	SD



Slika 4: Repetitorske postaje s kanali sistema ZA-RE

Podsistem osebnega klica

V sistemu zvez ZA-RE deluje tudi podsistem osebnega klica (pozivniki oziroma pagerji). Ta omogoča pošiljanje pisnih sporočil imetnikom sprejemnikov osebnega klica. Sporočila pošiljajo ReCO Celje. Oddajniško mrežo sestavlja 47 oddajnikov zgornje mreže in 69 digitalnih repetitorjev spodnje mreže. Če bi bilo nujno, bi bilo mogoče namestiti tudi mobilni digitalni repetitor.

P - 19		Radijski imenik sistema zvez ZARE in ZARE+
	P-19/1	Navodilo za uporabo radijskih zvez

8 ZAŠČITNI UKREPI TER NALOGE ZAŠČITE, REŠEVANJA IN POMOČI

8.1 Splošni in posebni zdravstveni ter drugi posebni ukrepi za preprečevanje in obvladovanje nalezljivih bolezni pri ljudeh

Preprečevanje in obvladovanje nalezljivih bolezni v RS določata Zakon o nalezljivih boleznih (Uradni list RS, št. 33/06 – ZNB-UPB1) in Pravilnik o prijavi nalezljivih bolezni in posebnih ukrepih za njihovo preprečevanje in obvladovanje (Uradni list RS, št. 16/99).

Ob pojavu epidemije oziroma pandemije nalezljive bolezni pri ljudeh se bodo poleg splošnih in posebnih zdravstvenih ukrepov za preprečevanje in obvladovanje nalezljivih bolezni pri ljudeh na področju zdravstva izvajali tudi ukrepi in naloge ZRP.

Za določitev splošnih in posebnih zdravstvenih ter drugih posebnih ukrepov za preprečevanje in obvladovanje nalezljivih bolezni pri ljudeh je zadolžen NIJZ OE Celje, zdravstveno nadzorstvo pa izvaja ZIRS OE Celje, ter UVHVVR OE Celje, vsak skladno s svojimi pristojnostmi.

Posebne ukrepe za preprečevanje in obvladovanje izvajajo fizične in pravne osebe, ki izvajajo zdravstveno dejavnost, pri nalezljivih boleznih, ki se prenašajo med živalmi in človekom (zoonozah), pa tudi fizične in pravne osebe, ki opravljajo veterinarsko dejavnost.

Posebni ukrepi so:

- osamitev (izolacija), karantena, obvezno zdravljenje in poseben prevoz bolnikov;
- cepljenje (imunizacija in imunoprofilaksa) ter zaščita z zdravili (kemoprofilaksa);
- dezinfekcija, dezinsekcija in deratizacija;
- drugi posebni ukrepi.

V primeru potreb po dodatni pomoči pri izvajanju teh ukrepov lahko sodelujejo tudi sile za ZRP. Pri izvajanju teh ukrepov lahko po potrebi sodeluje tudi SV s svojimi razpoložljivimi zmogljivostmi.

Sile za ZRP bodo po potrebi sodelovale pri izvajanju posebnih ukrepov, in sicer pri:

- osamitvi (izolaciji), karanteni ter posebnem prevozu bolnikov,
- dezinfekciji, dezinsekciji in deratizaciji.

Osamitev in karantena

Osamitev (izolacija) je ukrep, ki ga določi lečeči zdravnik, NIJZ ali njegove območne enote zbolelemu za nalezljivo boleznijo, da se omeji svobodno gibanje, kadar to lahko povzroči neposreden ali posreden prenos bolezni na druge osebe. Glede na način prenosa nalezljive bolezni in stanje kužnosti bolnika se določi vrsta osamitve, ki lahko poteka na bolnikovem domu, v zdravstvenem zavodu (hospitalizacija) ali pa za ta namen posebej določenem prostoru.

Karantena je ukrep, s katerim se omeji svobodno gibanje in določi obvezne zdravstvene preglede zdravim osebam, ki so bile ali za katere se sumi, da so bile v stiku z nekom ki je zbolel za kugo ali virusno hemoragično mrzlico (Ebola, Lassa, Marburg) v času njegove kužnosti. Karanteno odredi minister, pristojen za zdravje, na predlog NIJZ.

Ob pojavu epidemije ali pandemije nalezljive bolezni pri ljudeh, kadar s splošnimi in posebnimi ukrepi ni mogoče preprečiti, da se v RS zanesejo in v njej razširijo določene nalezljive bolezni lahko minister, pristojen za zdravje, odredi tudi **druge posebne ukrepe**, kot so:

- določi pogoje za potovanje v državo, v kateri obstaja možnost okužbe z nevarno nalezljivo boleznijo, ali za prihod iz teh držav,
- prepove oziroma omeji gibanje prebivalstva na okuženih in ogroženih območjih,
- prepove zbiranje ljudi po šolah, kinodvoranah, javnih lokalih in drugih javnih mestih, dokler ne preneha nevarnost širjenja nalezljive bolezni,
- omeji in prepove promet posameznih vrst blaga in izdelkov.

Glede materialne dolžnosti, nadomestila plače, varstva pri izvrševanju dolžnosti, povračilu škode in odgovornosti za povzročeno škodo se smiselno uporabljajo predpisi, ki urejajo varstvo pred naravnimi in drugimi nesrečami.

Organizacije, ki opravljajo vzgojno izobraževalno, socialno zdravstveno ali drugo dejavnost, ki obsega tudi oskrbo ali varovanje 30 ali več oseb, v občini Rogaška Slatina so to, 1., 2., ter 3. Osnovna šola, Vrtec Rogaška Slatina (4 enote), Glasbena šola Rogaška Slatina, srednje, višje in visokošolske ustanove (6), Pegazov dom (dom starejših), Center za socialno delo Šmarje pri Jelšah, ter Zdravstveni dom Šmarje pri Jelšah oziroma Zdravstvena postaja Rogaška Slatina, pa bodo usklajevali in izvajali odrejene zdravstvene in zaščitne ukrepe ter naloge zaščite, reševanja in pomoči v skladu z usmeritvami, katere bodo v primeru epidemije oziroma pandemije nalezljive bolezni pri ljudeh prejeli od NIJZ.

8.2 Zaščitni ukrepi in naloge zaščite, reševanja in pomoči

Ukrepi in naloge zaščite, reševanja in pomoči so namenjeni preprečitvi, ublažitvi, zmanjšanju nastanka in odpravi posledic epidemije oziroma pandemije nalezljive bolezni pri ljudeh.

Ob pojavu epidemije oziroma pandemije nalezljive bolezni pri ljudeh se izvajajo naslednji zaščitni ukrepi in naloge ZRP:

- prostorski, urbanistični, gradbeni in drugi tehnični ukrepi (ukrep),
- RKB zaščita - biološka zaščita (ukrep),
- prva pomoč in nujna medicinska pomoč (naloga),
- pomoč ogroženim in prizadetim (okuženim) prebivalcem (naloga),
- zagotavljanje osnovnih pogojev za življenje (naloga).

8.2.1 Prostorski, urbanistični, gradbeni in drugi tehnični ukrepi

Če je posledica epidemije ali pandemije nalezljive bolezni pri ljudeh večje število mrtvih, je treba infektivna trupla ustrezno zaščititi pred okoljskimi vplivi skladno z Navodilom za ravnanje z infektivnimi trupli in Pravilnikom o prevozu, pokopu, izkopu in prekopu posmrtnih ostankov (Uradni list RS, 70/97 in 61/11).

Ob višji stopnji in večjem številu mrtvih, ter če bi občina Rogaška Slatina izkazala potrebo, bi se poleg rednih služb, ki opravljajo identifikacijo mrtvih, aktivirala tudi enota za identifikacijo mrtvih pri Inštitutu za sodno medicino Medicinske fakultete v Ljubljani

V 4. členu Odloka o načinu in pogojih izvajanja gospodarske javne službe urejanja pokopališč ter pokopalike in pogrebne dejavnosti ima Občina Rogaška Slatina opredeljena tri pokopališča, za pokop večjega števila ljudi, katera bi zadostovala tudi v primeru epidemije oziroma pandemije.

To so pokopališča:

- Pokopališče Rogaška Slatina (Brestovška c. 39)
- Pokopališče Kostrivnica (Zg. Kostrivnica)
- Pokopališče Sv. Florijan (Sv. Florijan 61a)

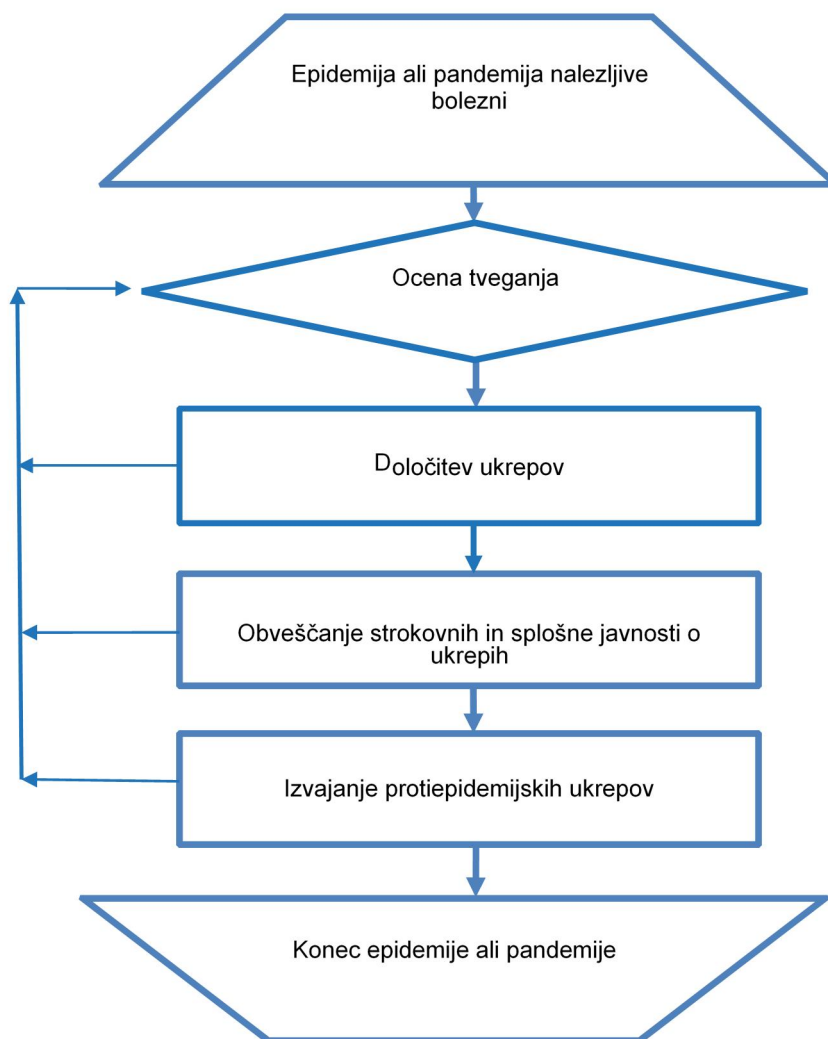
Trupla do mesta pokopa, se pravi do pokopališč prepelje podjetje Pogrebne storitve Drago Žekar s.p., katero ima Koncesijo za izvajanje gospodarske javne službe urejanja pokopališč, pokopališke in pogrebne dejavnosti na območju občine Rogaška Slatina. Načeloma bi v skladu z Zakonom o pogrebni in pokopališki dejavnosti (Uradni list RS, št. [62/16](#)) ter v skladu s Pravilnikom o prevozu, pokopu, izkopu in prekopu posmrtnih ostankov (Uradni list RS, št. [70/97](#) in [61/11](#)) pri prevozu lahko sodelovala tudi prostovoljna gasilska društva. Posmrtni ostanki se morajo prepeljati z avtomobilom za prevoz posmrtnih ostankov (v nadaljnjem besedilu: furgon) v transportni, neprepustni krsti, ki je sestavljena iz zunanje lesene krste in neprodušno zacinjene notranje krste iz cinka ali katerega koli drugega samorazkrojlivega materiala. Če je bil vzrok smrti nalezljiva bolezen, je treba posmrtne ostanke zaviti še v mrtvaški prt, prepojen z anstiseptično raztopino.

D - 3/18	Navodilo za ravnanje z infektivnimi trupli
-----------------	--

Občina Rogaška Slatina, po prejemu informacije, ki jo prejme s strani regije, začne izvajati zaščitni ukrep in poroča poveljniku CZ ZŠ oz. njegovemu namestniku.

8.2.2 Biološka zaščita

Slika 5: Diagram poteka aktivnosti biološke zaščite



Ob pojavu epidemije oziroma pandemije nalezljive bolezni pri ljudeh NIJZ:

- naredi oceno tveganja za zdravje ljudi,
- predlaga, usmerja in usklajuje splošne in specifične protiepidemijske ukrepe,
- obvešča strokovno in splošno javnost o ukrepih,
- ugotavlja okužena in ogrožena območja,
- opredeljuje potrebe po vzorčenju in diagnostiki nalezljivih bolezni pri ljudeh ob pomoči sil za ZRP in SV ter izvaja protiepidemijske ukrepe,
- predlaga izvedbo dekontaminacije, dezinfekcije, dezinsekcije in deratizacije, kar izvede NLZOH ob pomoči sil za ZRP in SV.

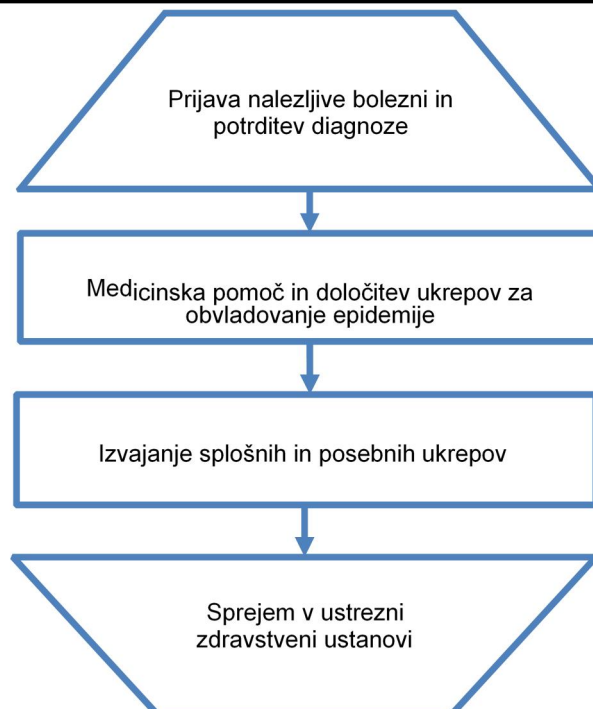
Občina Rogaška Slatina bi s pomočjo ZP Rogaška Slatina in ZD Šmarje pri Jelšah pomagala NIJZ OE Celje pri vzorčenju in diagnostiki nalezljivih bolezni pri ljudeh. NLZOH-u bodo pri izvedbi dekontaminacije, dezinfekcije, dezinsekcije in deratizacije pomagala prostovoljna gasilska društva občine Rogaška Slatina v obsegu svojih zmogljivosti, ter enote oziroma ekipe CZ Rogaška Slatina.

O izvedenih ukrepih nato vodje ekip poročajo poveljniku CZ občine Rogaška Slatina oz. njegovem namestniku, le ta pa nadalje poroča poveljniku CZ ZŠ oz. njegovem namestniku.

P - 3	Pregled občinskih sil za zaščito, reševanje in pomoč
--------------	--

8.2.3 Prva pomoč in nujna medicinska pomoč

Slika 6: Diagram poteka aktivnosti prve pomoči in nujne medicinske pomoči



Ob pojavu epidemije oziroma pandemije nalezljive bolezni pri ljudeh **prvo pomoč** po potrebi izvajajo ekipe prve pomoči OZRK Šmarje pri Jelšah (Pogodba z občino).

Njihove naloge so:

- sodelovanje pri prevozu obolelih,
- negi obolelih in
- izvajanju sanitarno-higienskih in protiepidemijskih ukrepov.

Poročila o izvajanju nalog občina Rogaška Slatina posreduje štabu CZ ZŠ.

Služba NMP Šmarje pri Jelšah se bo ob pojavu nalezljivih bolezni pri ljudeh izvajala na primarni, sekundarni in terciarni ravni zdravstvene dejavnosti. Naloge vseh ekip za izvajanje NMP so:

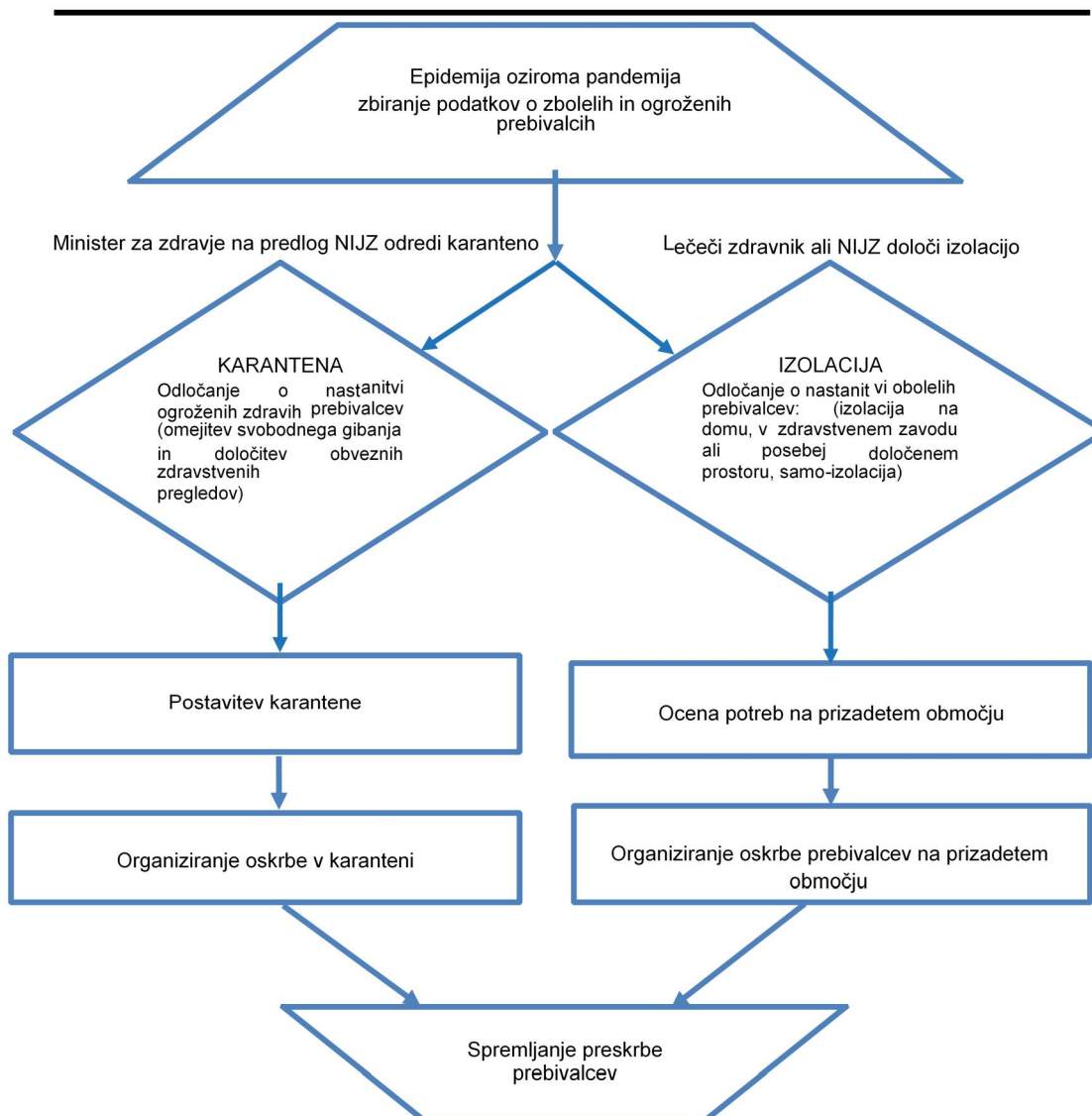
- v najkrajšem mogočem času nudenje pacientu NMP,
- zagotavljanje neprekinjeno NMP,
- zagotavljanje nujne prevoze obolelih oseb,
- v najkrajšem mogočem času prepeljati pacienta v javni zdravstveni zavod,
- upoštevati predpisane ukrepe za preprečevanje širjenja nalezljive bolezni,
- prijaviti nalezljivo bolezen, skladno z Zakonom o nalezljivih boleznih.

Ob pojavu epidemije oziroma pandemije nalezljive bolezni pri ljudeh v občini Rogaška Slatina **nujno medicinsko pomoč** zagotavlja NMP Šmarje pri Jelšah, ki s svojo reševalno službo oskrbi bolnike ter jih po potrebi odvozi v splošne in specialistične bolnišnice.

P - 27	Pregled zdravstvenih domov, zdravstvenih postaj in reševalnih postaj
---------------	--

8.2.4 Pomoč ogroženim in prizadetim občanom

Slika 7: Diagram poteka aktivnosti pomoči ogroženim in prizadetim občanom



Osamitev (izolacija) je ukrep, ki ga določi lečeči zdravnik, NIJZ OE Celje zbolelemu za nalezljivo boleznijo, da se omeji svobodno gibanje, kadar to lahko povzroči neposreden ali posreden prenos bolezni na druge osebe. Glede na način prenosa nalezljive bolezni in stanje kužnosti bolnika se določi vrsta osamitve, ki lahko poteka na bolnikovem domu, v zdravstvenem zavodu (hospitalizacija) ali pa za ta namen posebej določenem prostoru.

Karantena je ukrep, s katerim se omeji svobodno gibanje in določi obvezne zdravstvene preglede zdravim osebam, ki so bile ali za katere se sumi, da so bile v stiku z nekom, ki je zbolel za kugo ali virusno hemoragično mrzlico (Ebola, Lassa, Marburg) v času njegove kužnosti. Karanteno odredi minister, pristojen za zdravje, na predlog NIJZ. Zoper odločbo o odreditvi karantene ni pritožbe. Osebe, za katere je odrejena osamitev ali karantena, se smejo prevažati samo na način in pod pogoji, ki onemogočajo širjenje okužbe. Način in pogoje prevoza določi minister, pristojen za zdravje.

Minister, pristojen za zdravje, lahko zaradi preprečevanja širjenja epidemije oziroma pandemije nalezljive bolezni odredi še **druge posebne ukrepe** (določi pogoje za potovanje v državo, prepove oziroma omeji gibanje prebivalstva na okuženih in ogroženih območjih, prepove zbiranje ljudi ter omeji promet posameznih vrst blaga in izdelkov).

V občini Rogaška Slatina bi pristojnim institucijam pri izvajanju ukrepa osamitve (izolacija), karantene in pri posebnem prevozu bolnikov, pomagala prostovoljna gasilska društva občine Rogaška Slatina, OZRK Šmarje pri Jelšah, ter Zdravstvena postaja Rogaška Slatina oziroma Zdravstveni dom Šmarje pri Jelšah.

Pri pomoči in razdeljevanju človekoljubne in druge pomoči bi sodelovala OZRK Šmarje pri Jelšah, Župnijska Karitas Rogaška Slatina, po potrebi pa tudi Prostovoljna gasilska društva. Odločitev o sodelovanju sprejme poveljnik CZ občine Rogaška Slatina.

Sprejem, nastanitev in oskrba ogroženih prebivalcev je v pristojnosti poveljnika CZ občine Rogaška Slatina, članov štaba CZ občine Rogaška Slatina in drugih delavcev občine. Ti lahko po svoji presoji zahtevajo pomoč od OZRK Šmarje pri Jelšah, župnijska Karitas Rogaška Slatina, Centra za socialno delo Šmarje pri Jelšah itd. V ta namen so že določene lokacije in objekti za začasno nastanitev.

Odgovorni iz prejšnjega odstavka za začasno nastanitev in oskrbo prizadetih prebivalcev opravljajo:

- urejanje sprejemališč za evakuirane prebivalce,
- urejanje začasnih bivališč,
- nastanitev ogroženega in prizadetega prebivalstva,
- oskrba z najnujnejšimi življenjskimi potrebščinami,
- zbiranje in razdeljevanje humanitarne pomoči.

V prvi fazi se pri sprejemu in oskrbi ogroženih prebivalcev posebno skrb posveča bolnim ali poškodovanim osebam, materam z dojenčki, nosečim ženskam ter starejšim osebam.

Nastanitev se zagotavlja le, če morajo biti prebivalci evakuirani več kot šest ur ponoči in v primeru zelo slabega vremena.

Oskrba ogroženih prebivalcev zajema sprejem, nastanitev in oskrbo s hrano, pitno vodo, obleko in drugimi življenjskimi potrebščinami. Če se zaradi posledic nalezljivih bolezni pri ljudeh prebivalci dalj časa ne morajo vrniti na svoje domove, se jih premesti v evakuacijske sprejemne centre oziroma poišče možnost za trajno nastanitev.

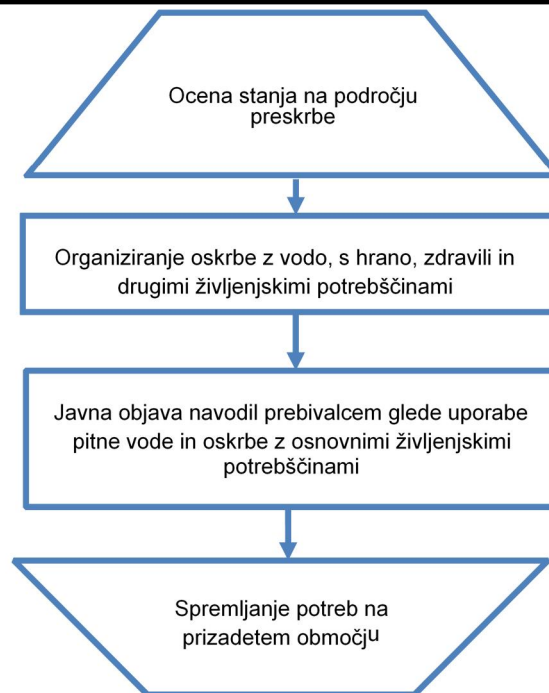
Občina Rogaška Slatina zagotavlja pomoč ogroženim in prizadetim prebivalcem glede na potrebe, ter o pomoči poroča poveljniku CZ ZŠ oz. njegovemu namestniku.

Informacijska gradiva o nalezljivih boleznih pri ljudeh pripravi NIJZ, za območje občine Rogaška Slatina je to NIJZ OE Celje, ter poskrbi za vzpostavitev odprtega telefona za prebivalstvo, ki prebivalcem nudi informacije o preprečevanju širjenja nalezljivih bolezni pri ljudeh.

P - 20		Pregled sprejemališč za evakuirane prebivalce
P - 21		Pregled objektov, kjer je možna začasna nastanitev ogroženih prebivalcev in njihove zmogljivosti, ter lokacije primerne za postavitve zasilnih prebivališč
P - 24		Pregled enot, služb in drugih operativnih sestavov društev nevladnih organizacij, ki sodelujejo pri reševanju
P - 25		Pregled človekoljubnih organizacij
P - 26		Pregled centrov za socialno delo
P - 27		Pregled zdravstvenih domov, zdravstvenih postaj in reševalnih postaj

8.2.5 Zagotavljanje osnovnih pogojev za življenje

Slika 8: Diagram poteka aktivnosti zagotavljanja osnovnih pogojev za življenje



Zagotavljanje osnovnih pogojev za življenje ob pojavu epidemije oziroma pandemije nalezljive bolezni pri ljudeh obsega:

- nujno zdravstveno oskrbo ljudi in živali,
- nastanitev in oskrbo zbolelih in ogroženih prebivalcev s pitno vodo, hrano, zdravili in drugimi osnovnimi življenjskimi potrebščinami,
- zagotavljanje delovanja nujne komunalne infrastrukture,
- pravilno ravnanje s posmrtnimi ostanki,
- pravilno ravnanje z odpadki in odplakami.

Osnovni pogoji za življenje bodo vzpostavljeni takrat, ko bodo izpolnjeni pogoji za preklic odrejenih zaščitnih ukrepov in nalog.

Občina ne zagotavlja stalnih nastanitvenih potreb za evakuirane prebivalce, ima pa sklenjeno pogodbo za zagotavljanje prehrabnih kapacitet v primeru naravnih ali drugih nesreč z Okrepčevalnica in bar Sveti Križ Ivanoš Robert s.p.. V primeru večjega števila obrokov, se pravi da ne zadostuje pogodbenik, bodo obroke pomagali pripraviti objekti javne prehrane, kot sta 1. in 2. Osnovna šola Rogaška Slatina, ter vrtec Rogaška Slatina, kjer imajo zmogljivosti za oskrbo večjega števila ljudi, saj je občina v primeru daljših intervencij dolžna zagotoviti en topel obrok dnevno reševalcem v intervenciji, ter ogroženim in evakuiranim prebivalcem.

Sprejem in oskrbo ogroženih prebivalcev organizira občina Rogaška Slatina, izvajajo pa jo občinske javne službe in organizacije za socialno skrbstvo, otroško varstvo, šolstvo, varstvo invalidov, zdravstveno varstvo. Pri izvajanju tega ukrepa sodelujejo tudi prostovoljne humanitarne organizacije.

Za izvajanje nalog na področju zagotavljanja osnovnih pogojev za življenje so zadolžene javne službe, gospodarske družbe, zavodi in druge organizacije ter poveljnik CZ občine Rogaška Slatina oz. njegov

namestnik. Pri izvajanju teh nalog lahko sodelujejo tudi prostovoljna gasilska društva občine Rogaška Slatina.

Sklep o preklicu izvajanja zaščitnih ukrepov in nalog ZRP sprejme poveljnik CZ občine Rogaška Slatina oz. njegov namestnik.

P - 11	Pregled gasilskih enot s podatki o poveljnikih in namestnikih poveljnikov
P - 24	Pregled enot, služb in drugih operativnih sestavov društev nevladnih organizacij, ki sodelujejo pri reševanju

9 OSEBNA IN VZAJEMNA ZAŠČITA

Osebna in vzajemna zaščita obsega vse aktivnosti, ki jih prebivalci izvajajo za preprečevanje širjenja epidemije oziroma pandemije nalezljive bolezni pri ljudeh, za njihovo zdravje in življenje.

Poleg delovanja zdravstvene službe lahko tudi prebivalci sami veliko naredijo za preprečevanje širjenja epidemije oziroma pandemije nalezljive bolezni pri ljudeh, na primer:

- z doslednim umivanjem rok in higienskimi ravnanjem ob kašljanju in kihanju,
- s samoizolacijo v primeru nalezljivih bolezni,
- s pravilnim ravnanjem z živali in pravilno pripravo hrane,
- z izogibanjem stika z bolnimi živalmi,
- s primerno obleko, obutvijo in uporabo ustrezne varovalne opreme in posebnih zaščitnih sredstev,
- s pravočasnim cepljenjem z upoštevanjem varne spolnosti.

S cepljenjem in uporabo sredstev za osebno zaščito ter z doslednim upoštevanjem navodil, ki jih po sredstvih javnega obveščanja sporočajo strokovne službe, lahko prebivalci učinkovito zmanjšajo pojav bolezni pri ljudeh. Da bi lahko prebivalci učinkovito izvajali ukrepe in naloge za zaščito svojega zdravja in življenja, morajo biti temeljito seznanjeni z boleznijo, njeno nevarnostjo ter vsemi možnimi in potrebnimi zaščitnimi ukrepi.

Kadar je zaradi pojava nalezljive bolezni pri ljudeh ogroženo življenje ljudi, skrbi za organiziranje, razvijanje in usmerjanje osebne in vzajemne zaščite MZ ob strokovni podpori NIJZ.

NIJZ pripravi informacijska gradiva (navodila in priporočila) o nalezljivih boleznih pri ljudeh za splošno javnost in za posebno ranljive populacije, poskrbi za distribucijo navodil in priporočil, spremlja njihovo upoštevanje ter prilagaja navodila in distribucijo za njihovo največjo učinkovitost.

NIJZ poskrbi tudi za vzpostavitev odprtega telefona za prebivalstvo, ki prebivalcem nudi informacije o preprečevanju širjenja nalezljivih bolezni pri ljudeh. NIJZ vsa navodila in priporočila o nalezljivih boleznih pri ljudeh objavlja tudi na svoji spletni strani (www.nijz.si).

Navodila in napotki za izvajanje osebne in vzajemne zaščite so objavljeni na spletni strani URSZR (www.sos112.si).

D – 3/5

Navodilo – kako ravnamo ob pojavu nalezljivih bolezni

10 RAZLAGA POJMOV IN KRAJŠAV

10.1 Pomen pojmov

Izbruh	je pojav več primerov nalezljive bolezni kot pričakovano na določenem območju, v določenem časovnem obdobju in v določeni skupini ljudi.
Epidemija	. je pojav tolikšnega števila primerov nalezljive bolezni ali tako velikega izbruha, ki po številu prizadetih oseb ali velikosti prizadetega območja pomembno presega običajno stanje in predstavlja tveganje za večji del prebivalstva in zahteva takojšnje ukrepanje.
Pandemija	je pojav, ko se okužba razširi na več celin. Do pandemije pride, kadar se v okolju pojavi nov povzročitelj nalezljive bolezni, s katerim se ljudje še nikoli niso srečali in so zato zanj bolj dovzetni. Povzročitelj ima dobro sposobnost širjenja med ljudmi, zato se jih lahko okuži veliko. Navadno se pandemija pojavlja v več valovih, ki so po svojih značilnostih med seboj lahko povsem različni.
Morbiditeta	obolevnost, zbolewnost, morbidnost ali morbiditeta je statistično merilo, ki se uporablja v zdravstvu in pomeni število bolnikov v določeni populaciji in v določenem obdobju
Nesreča	je po Zakonu o varstvu pred naravnimi in drugimi nesrečami dogodek ali vrsta dogodkov, povzročenih po nenadzorovanih naravnih in drugih silah, ki prizadenejo oziroma ogrozijo življenje ali zdravje ljudi, živali ter premoženje, povzročijo škodo na kulturni dediščini in okolju v takem obsegu, da je za njihov nadzor in obvladovanje potrebno uporabiti posebne ukrepe, sile in sredstva, ker ukrepi redne dejavnosti, sile in sredstva ne zadostujejo.
Okuženo območje	je po Zakonu o nalezljivih boleznih območje, na katerem je ugotovljen eden ali več virov okužbe in na katerem so možnosti za širjenje okužbe.
Ogroženo območje	je po Zakonu o nalezljivih boleznih območje, na katero se lahko prenese nalezljiva bolezen z okuženega območja in na katerem so možnosti za širjenje okužbe.
Zoonoze	so bolezni ali okužbe, ki se na različne načine prenašajo z divjih ali domačih živali (vretenčarjev) na človeka in s človeka na živali.

10.2 Razlaga krajšav

CORS	Center za obveščanje Republike Slovenije
CZ	Civilna zaščita
CZ RS	Civilna zaščita Republike Slovenije
MZ	Ministrstvo za zdravje
NIJZ	Nacionalni inštitut za javno zdravje
NLZOH	Nacionalni laboratorij za zdravje, okolje in hrano
OE	Območna enota
UO	Območni urad
OKC PU	Operativno-komunikacijski center policijske uprave
ReCO	Regijski center za obveščanje
RKB zaščita	Radiološka, kemična in biološka zaščita
RS	Republika Slovenija
SV	Slovenska vojska
URSZR	Uprava Republike Slovenije za zaščito in reševanje
UVHVVR ZA-RE	Uprava za varno hrano, veterinarstvo in varstvo rastlin Radijske zveze v sistemu zaščite in reševanja
ZiR	Zaščita in reševanje
ZIRS	Zdravstvena inšpekcija Republike Slovenije
ZRP	Zaščita, reševanje in pomoč

11 SEZNAM PRILOG IN DODATKOV

11.1 Priloge

SKUPNA PRILOGA	POSEBNA PRILOGA	VSEBINA - PODATKI
P - 1		Podatki o poveljniku, namestniku poveljnika in članih štaba CZ
P - 2		Podatki o odgovornih osebah v Skupnem organu za CZ in PV
P - 3		Pregled občinskih sil za zaščito, reševanje in pomoč
P - 4		Podatki o občinskih organih, službah in enotah CZ
P - 5		Seznam občinskih zbirališč sil za ZRP
P - 6		Pregled osebne in Skupne opreme in sredstev pripadnikov občine za ZRP
P - 11		Pregled gasilskih enot s podatki o poveljnikih in namestnikih poveljnikov
P - 12		Pregled gasilskih enot širšega pomena s podatki o poveljnikih in namestnikih poveljnikov
P - 15		Podatki o odgovornih osebah v občini , ki se jih obvešča o nesreči
P - 18		Seznam medijev, ki bodo posredovali obvestila o izvedenem alarmiranju in napotke za izvajanje Zaščitnih ukrepov
P - 19		Radijski imenik sistema zvez ZARE in ZARE+
	P-19/1	Navodilo za uporabo radijskih zvez
P - 24		Pregled enot, služb in drugih operativnih sestavov društev nevladnih organizacij, ki sodelujejo pri reševanju
P - 25		Pregled človekoljubnih organizacij
P - 27		Pregled zdravstvenih domov, zdravstvenih postaj in reševalnih postaj
P - 29		Pregled veterinarskih organizacij
P - 34		Podatki o gasilskih enotah
	P – 34/1	PGD Steklarna Rogaška Slatina
	P – 34/2	PGD Rogaška Slatina
	P – 34/3	PGD Kostrivnica
	P – 34/4	PGD Sveti Florijan
	P – 40/11	Evidenčni list o vzdrževanju načrta ZiR ob pojavu epidemije oz. pandemije nalezljive bolezni
	P – 41/1	Načrt dejavnosti CSD

11.2 Dodatki

SKUPNI DODATEK	POSEBNI DODATEK	VSEBINA - PODATKI
D - 2		Načrt dejavnosti občine Rogaška Slatina ob naravnih in drugih nesrečah
	D – 3/5	Navodilo – kako ravnamo ob pojavu nalezljivih bolezni
	D – 3/18	Navodilo za ravnanje z infektivnimi trupli
D - 9		Vzorec odredbe za aktivacijo štaba CZ in sil ZRP
D - 10		Vzorec sklepa o aktiviranju načrta ZiR ob nesreči
D - 11		Vzorec sklepa o preklicu izvajanja zaščitnih ukrepov in nalog ZRP

P – 40/11

Pregled ažuriranja, dopolnjevanja in spreminjanja občinskega načrta zaščite in reševanja ob POJAVU EPIDEMIJE OZ. PANDEMIJE NALEZLJIVE BOLEZNI, v skladu s 14. členom Uredbe o vsebini in izdelavi načrtov zaščite in reševanja (Uradni list RS, številka 24/12).

Zap. št.	Datum	VSEBINA AŽURIRANJA, DOPOLNJEVANJA IN SPREMINJANJE NALOG IN REŠITEV V NAČRTU	Ime in priimek/organ	Podpis